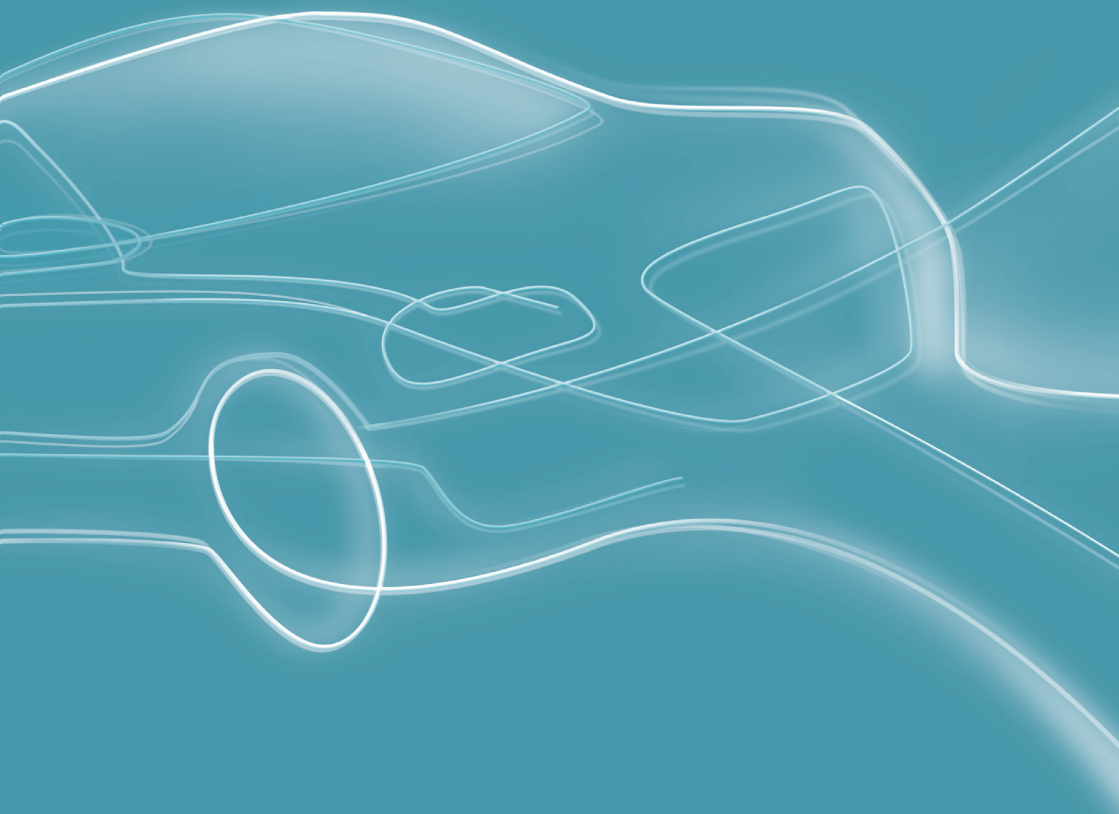


Driver Set pre operatívny lízing

Prehľad ponúkaných služieb
a pokyny k týmto službám



OBSAH „DRIVER SETU“

1. SLUŽBY ZABEZPEČOVANÉ SPOLOČNOSŤOU VWFS
2. DÔLEŽITÉ TELEFÓNNE ČÍSLA
3. ODOVZDANIE VOZIDLA
4. POUŽÍVANIE VOZIDLA
5. SLUŽBY OPERATÍVNEHO LÍZINGU, FULL SERVICE LÍZINGU A FLEET MANAŽMENTU
 - 5.1 ÚDRŽBA, OPRAVY A PRAVIDELNÉ PREHLIADKY VOZIDLA
 - 5.2 PNEUSERVIS
 - 5.3 ASISTENČNÉ SLUŽBY
 - 5.4 POISTENIE
 - 5.5 NÁHRADNÉ VOZIDLO
 - 5.6 NÁKLADY NA POHONNÉ LÁTKY
 - 5.7 DIAĽNIČNÉ POPLATKY
6. POSTUP PRI RIEŠENÍ POISTNEJ UDALOSTI
7. NORMY OPOTREBENIA A POŠKODENIA
8. POSTUP PRI VRÁTENÍ VOZIDLA
9. ĎALŠIE INFORMÁCIE A ZOZNAMY SERVISNEJ SIETE

Vážený klient,

vážime si Vaše rozhodnutie využiť služby spoločnosti VOLKSWAGEN Finančné služby. Ako líder na trhu financovania vozidiel Vám dokážeme pripraviť tie najlepšie podmienky vďaka úzkej spolupráci s importérom a s dílermi značiek ŠKODA, SEAT, VOLKSWAGEN a AUDI.

Dovoľujeme si Vám predložiť Driver set, v ktorom nájdete údaje o svojom vozidle, prehľad ponúkaných služieb a pokyny k týmto službám.

Odporúčame Vám mať Driver set vo vozidle, ktorého sa týka, a dodržiavať dané postupy a rady. Môžete tak predísť možným nedorozumeniam či prípadným škodám. V prípade, že Vami uzavretá zmluva odkazuje na Driver set, stanovuje Driver set tiež Vaše práva a povinnosti vyplývajúce zo zmluvy a je jej neoddeliteľnou prílohou. V prípade rozporu v určení práv a povinností medzi „Driver setom“ a obchodnými podmienkami tejto zmluvy platia podmienky uvedené v zmluve.

Majte túto brožúru vždy pri sebe a neriešiteľné situácie pre Vás prestanú existovať.

Prajeme Vám príjemné cestovanie a veľa šťastných kilometrov bez problémov a bez starostí.

VOLKSWAGEN Finančné služby Slovensko s.r.o.

1. SLUŽBY ZABEZPEČOVANÉ SPOLOČNOSŤOU VWFS

Evidenčné číslo vozidla:

Vlastník vozidla:

Zmluva s firmou:

SLUŽBY:

Údržba: áno nie

Pneumatiky: áno nie Kategória: Standard Medium High

Zabezpečenie mobility: áno nie

Pomoc na cestách: áno nie

Úhrada paliva pomocou kariet: OMV, Slovnaft, Shell, CCS (UTA/LIMIT)*

* UTA – karta platná v zahraničí, LIMIT – karta platná na Slovensku

Povinné zmluvné poistenie: áno nie Limit krytia: €

Havarijné poistenie: áno nie Spoluúčasť: % min. €

Poistenie GAP: áno nie

Náhradné vozidlo: áno nie

Pripoistenie: a) smrť: áno nie Limit: €

 b) invalidita: áno nie Limit: €

Poistenie batožiny: áno nie Limit: €

Diaľničná známka: áno nie

Asistenčné služby VWFS Asistent PLUS: áno nie

Dátum prevej evidencie vozidla v SR:

- Podrobnejšie informácie o poistení sú súčasťou tohto Driver setu v kapitole 5.4.
- Diaľničné poplatky (diaľničná známka) v SR a povinné zmluvné poistenie vrátane tzv. zelenej karty dostanete od svojho zamestnávateľa alebo priamo od našej spoločnosti vždy pred danou lehotou platnosti.

2. DÔLEŽITÉ TELEFÓNNE ČÍSLA

ASISTENČNÁ SLUŽBA VWFS ASISTENT PLUS

- Zo Slovenska: 18 444
- Zo zahraničia: + 421 2 49 20 59 99

TELEFÓNNE ČÍSLA

- Operatívny lízing: +421 2 49 29 23 55
- Servisné opravy: +421 2 49 29 23 92, 94
- Výmena a nákup pneumatík: +421 2 49 29 23 92, 94
- Poistné udalosti: +421 2 49 29 23 58
- Tankovacie karty: +421 2 49 29 22 74

Uvedené telefónne čísla sú vám k dispozícii v pracovnom čase spoločnosti VWFS v pondelok až piatok od 8.00 do 17.00 hod.

E-MAIL

- Operatívny lízing: fleet@vwfs.sk
- Poistné udalosti: puol@vwfs.sk
- Servis: servisol@vwfs.sk

NÚDZOVÉ TELEFÓNNE ČÍSLA

- Linka tiesňového volania: 112
- Hasiči: 150
- Záchranná služba: 155
- Polícia: 158

3. PREVZATIE VOZIDLA

- Pri prevzatí vozidla spíšete so zodpovednou osobou preberací protokol.
- Odporúčame vám starostlivo uschovať dokumenty a doklady, ktoré dostanete.
- Po skončení zmluvy ich treba odovzdať spolu s vozidlom.

VO VOZIDLE NÁJDETE

- Príručku o obsluhu a údržbe vozidla;
- Servisnú knižku;
- Súhlas s používaním vozidla.

PRI PREVZATÍ DOSTANETE

- Protokol o odovzdaní predmetu lízingu;
- Osvedčenie o evidencii vozidla (ďalej len „OEV“);
- Kľúče (2x);
- Driver set.

DOSTANETE PODĽA ZMLUVY

- Ďalej podľa dohodnutých služieb môžete dostať nasledujúce:
- Doklad o povinnom poistení + zelenú kartu;
- Povinnú výbavu vozidla (lekárničku, trojuholník, lano);
- Reflexnú vestu;
- Doklad o zaplatení diaľničnej známky;
- Kľúče na zabezpečenie (3x + bezpečnostnú kartu)
- A iné podľa výbavy vozidla.

4. POUŽÍVÁNIE VOZIDLA

- Vozidlo musí byť riadne udržiavané a prevádzkované v súlade s priloženou príručkou o údržbe a používaní vozidla (servisnou knižkou), vydanou výrobcom.
- Ako vodič vozidla majte na pamäti, že ste povinný pravidelne kontrolovať stav vozidla pred jazdou.
- V žiadnom prípade nenechávajte v nestráženom vozidle osvedčenie o evidencii vozidla (ďalej len „OEV“), bezpečnostné karty, náhradný kľúč a doklad o povinnom ručení, zelenú kartu, tankovaciu kartu, servisnú kartu a kódy, ak ste ich dostali k vozidlu.

Údržbu a opravy vozidla možno vykonávať len v autorizovaných servisných strediskách príslušnej továrenskej značky vozidla. V prípade čerpania služby „Pravidelný servis“ podľa predpisov výrobcu alebo pri oprave v rámci nami uzavretého poistenia využívajte len zmluvné strediská spoločnosti VWFS (zoznam stredísk pozri ďalej v kapitole 9 alebo na www.vwfs.sk). Na vozidle možno používať len pneumatiky a ráfiky, ktorých rozmery sú pre daný typ vozidla uvedené v technickom preukaze, príp. v lízingovej zmluve.

ČO TREBA BEZODKLADNE OZNÁMIŤ VWFS

Dodatočné zmeny, zabudovanie a iné úpravy možno na vozidle vykonávať len s písomným súhlasom spoločnosti VWFS. V prípade nedodržania tohto ustanovenia ste ako lízingový nájomca povinný nahradiť VWFS spôsobenú škodu. V prípade poruchy tachometra, príp. počítadla kilometrov sa skontaktujte so spoločnosťou VWFS. Ďalej ste povinný informovať VWFS v prípade akejkoľvek poistnej udalosti, straty/odcudzenia evidenčného čísla vozidla (ďalej len „EČV“), OEV, servisnej alebo tankovacej karty.

5. SLUŽBY OPERATÍVNEHO LÍZINGU, FULL SERVICE LÍZINGU A FLEET MANAŽMENTU

5.1 ÚDRŽBA, OPRAVY A PRAVIDELNÉ PREHLIADKY VOZIDLA

- Dodržujte plán údržby predpísaný výrobcom vozidla, ktorý nájdete vo vozidle (v servisnej knižke).
- Objednávajte sa priamo na autorizované servisné miesta, ktorých zoznam nájdete v kapitole 9 alebo na stránke www.vwfs.sk.
- V servisnom stredisku predložte servisnú knižku a osvedčenie o evidencii vozidla (dostali ste ho pri prevzatí vozidla).
- Stratu servisnej knižky bezodkladne hláste na VWFS.

POSTUP PRI NÁVŠTEVE SERVISU

Vašou povinnosťou je vykonávať všetky opravy a servisnú údržbu v autorizovaných servisných strediskách určených spoločnosťou VWFS. Zoznam servisných miest nájdete v kapitole 9 alebo na www.vwfs.sk.

V prípade garančných prehliadok a opráv v servisných strediskách treba predložiť servisnú knižku, kde musia byť tieto prehliadky a opravy riadne zaznamenané. Po pristavení vozidla v servisnom stredisku ste povinný predložiť servisnú knižku a osvedčenie o evidencii vozidla.

Ak tieto doklady nepredložíte, prijímací technik odmietne vykonať požadovanú opravu, ibaže ju uhradíte v hotovosti priamo v servisnom stredisku.

Ako vodič ste povinný pri prevzatí vozidla skontrolovať služby vykonané v servisnom stredisku. Zistené nedostatky ste povinný dať bez zbytočného odkladu v tomto stredisku odstrániť a zároveň o tomto informujte oddelenie operatívneho lízingu VWFS.

Faktúry za prehliadky a za opravy, pokiaľ ste predložili servisnú knižku a OEV, musia byť vystavené na spoločnosť VWFS.

V prípade garančných opráv treba mať v danom vozidle servisnú knižku.

5.1 ÚDRŽBA, OPRAVY A PRAVIDELNÉ PREHLIADKY VOZIDLA

VÝDAVKY NEZAHNRNUTÉ DO TECHNICKÉHO SERVISU

Obsahom tejto služby sú úkony a položky dané v pláne údržby predpísanom výrobcom, ktorý ste povinný dodržiavať. V prípade jeho nedodržania, premeškania záruky a pod. nesiete plnú zodpovednosť za vzniknuté škody. Položky, ktoré nie sú súčasťou bežnej údržby, si ako lízingový nájomca hradíte sám bez ohľadu na služby dohodnuté v rámci servisnej zmluvy. Ide napríklad o montáž bežných demontovateľných autodoplnkov, o defekt, umývanie, doplnenie AdBlue, nadmerné opotrebenie brzd do 60 000 km a iné.

Do tejto služby sa ďalej nezapočítavajú predovšetkým:

- Opravy a výmeny v dôsledku nehody, nedbalosti, neoprávneného používania alebo nedodržania návodov a odporúčaní výrobcu či v dôsledku iného porušenia povinnosti lízingového nájomcu. Pokiaľ sú tieto položky kryté poisťkou, lízingový prenajímateľ odpočíta lízingovému nájomcovi od nákladov na opravu poistné plnenie vyplatené poisťovňou.
- Náklady na výmenu svetlometov (ak sa nevzťahuje garancia) alebo skiel, pokiaľ ich nehradí poisťovňa; na opravy vykonávané za špeciálne tarify alebo mimo bežného pracovného času na žiadosť lízingového nájomcu; na odťahovaciu službu; na umývanie, voskovanie a upratovanie interiéru; vzniknuté v dôsledku havárie, nedbalosti alebo neoprávneného používania predmetu lízingu, pokiaľ nie sú kryté asistenčnou službou alebo poisťovňou; spojené s firemnými a rozpoznávacími označeniami vozidla; so stratou kľúčov alebo diaľkového ovládania; vzniknuté neprimeraným alebo nadmerným používaním predmetu lízingu; náhradné vozidlo v rámci servisu.

REVÍZIA PASÍVNEHO ZABEZPEČENIA

Ak máte vo vozidle namontované pasívne zabezpečenie (t. j. Construct, Defend Lock atď.), ste podľa výrobcu povinný dať ho 1x ročne prekontrolovať v servisnom streisku a tento úkon dať vyznačiť v zákazkovom liste.

5.1 ÚDRŽBA, OPRAVY A PRAVIDELNÉ PREHLIADKY VOZIDLA

SERVISNÉ SLUŽBY V ZAHRANIČÍ

V zahraničí sa vykonávajú len neodkladné opravy porúch znemožňujúcich vodičovi pokračovať v jazde alebo porúch, pri ktorých hrozí zväčšenie rozsahu škody v prípade, že nebudú okamžite odstránené. Takéto opravy musia byť odsúhlasené spoločnosťou VWFS.

Ak treba navštíviť servisné stredisko v zahraničí, môžete využiť garanciu danej značky (označované najčastejšie ako záruka mobility – viac nájdete v príručke o obsluhu a údržbe vozidla), alebo ak máte dohodnutú službu technickej asistencie, postupujte podľa inštrukcií v kapitole 5.3.

V inom prípade dajte faktúru (doklad) za opravu vystaviť na spoločnosť VWFS a uhradte ju v hotovosti, prípadne kartou. Po doručení originálu dokladu spoločnosti VWFS vám bude táto suma preplatená; prípadne sa obráťte na spoločnosť VWFS (kontakty nájdete v kapitole 2).

STK A EMISNÁ KONTROLA (EK)

Povinnosťou vodiča je zabezpečiť vykonanie STK a EK vozidla po štyroch rokoch od prvej evidencie vozidla v SR (pozri kapitola 1). Náklady spojené s vykonaním STK a EK hradí v plnej výške spoločnosť VWFS.

5.2 PNEUSERVIS

- Objednávajte sa priamo na servisné miesta spoločnosti VWFS, ktorých zoznam nájdete v kapitole 9 alebo na www.vwfs.sk.
- V servisnom stredisku predložte OEV (dostali ste ho pri prevzatí vozidla).
- Konkrétny rozsah tejto služby nájdete v kapitole 1 na strane 6.

Služba „Pneuservis“ zahŕňa výmenu pneumatík, ich nákup, montáž, demontáž, vyváženie, prípadne uskladnenie. Ako lízingový nájomca ste povinný vykonávať všetky opravy a servisnú údržbu len v servisných strediskách určených spoločnosťou VWFS.

POSTUP PRI NÁVŠTEVE PNEUSERVISU

Ako vodič predkladáte v servisnom stredisku OEV.

Ak nepredložíte uvedené doklady, servisné stredisko má nárok odmietnuť vami požadovanú službu, ibaže ju uhradíte v hotovosti sám.

Ako vodič ste povinný pri prevzatí vozidla skontrolovať služby vykonané servisným strediskom. Zistené nedostatky ste povinný dať bez zbytočného odkladu odstrániť v servisnom stredisku a zároveň o tomto informujte oddelenie operatívneho lízingu VWFS.

Faktúry za pneuservis, pokiaľ ste predložili OEV, musia byť vystavené na VWFS.

VÝDAVKY NEZAHRNUTÉ DO PNEUSERVISU

Položky, ktoré nie sú súčasťou služby „Pneuservis“ (defekt a mechanické poškodenie, pokiaľ nevyžadujú výmenu pneumatiky a nie sú kryté poistením), si ako lízingový nájomca hradíte sám bez ohľadu na služby dohodnuté v rámci servisnej zmluvy. Ide napr. o pneumatiky iného typu atď.

5.2 PNEUSERVIS

KEDY PREZUŤ

Len čo sa vonkajšia teplota začne dlhodobo pohybovať nad 7 °C, nastal správny čas na obutie letných pneumatík.

Ak sa vonkajšia teplota pohybuje dlhodobo pod 7 °C, je, naopak, správny čas na obutie zimných pneumatík.

PNEUSERVIS V ZAHRANIČÍ

Službu „Pneuservis“ v zahraničí využívajte len v neodkladných prípadoch. Ak máte dohodnutú službu „Technická asistencia“, vždy využite jej služby (postup nájdete v kapitole 5.3).

V inom prípade dajte faktúru (doklad) za opravu vystaviť na spoločnosť VWFS a uhradíte ju v hotovosti, príp. kartou. Po doručení originálu dokladu spoločnosti VWFS vám bude táto suma preplatená; prípadne sa obráťte na spoločnosť VWFS (kontakty nájdete v kapitole 2).

5.3 ASISTENČNÉ SLUŽBY – VWFS ASISTENT PLUS

INFORMÁCIE PRE VODIČA

Postup pri poskytovaní asistenčných služieb VWFS Asistent Plus

ÚVOD

- Poskytovateľom asistenčných služieb je Autoklub Slovakia Assistance s.r.o. (ASA).
- Asistenčné služby sú poskytované osobám, ktoré sú oprávnené používať vozidlo, ktoré je zaradené do asistenčného krytia VWFS Asistent Plus.
- Asistenčné služby sa vzťahujú na motorové vozidlá – osobné automobily a ľahké úžitkové automobily s max. počtom 9 sedadiel vrátane vodiča a s max. celkovou hmotnosťou 3 500 kg.
- Asistenčné služby sú poskytované nepretržite 24 hodín denne, 7 dní v týždni na území Európy.
- V situácii vyžadujúcej pomoc asistenčnej služby je vodičom vozidiel k dispozícii pri volaní zo Slovenska telefónne číslo 18 444 a pri volaní zo zahraničia +421 2 4920 5999.

ASISTENČNÉ SLUŽBY

- Asistencia je servisná služba alebo pomoc poskytnutá alebo sprostredkovaná ASA alebo jej zahraničnými partnermi.
- Asistenčné služby sú poskytované v prípade nehody, poruchy, vandalizmu, defektu, krádeže vozidla. Za poruchu sa považuje aj zámena paliva, nedostatok paliva, uzamknutie kľúčov vo vozidle, defekt. Asistenčné služby v prípade vandalizmu sú poskytované pod podmienkou, že poškodenie nedovoľuje pokračovať v jazde bežným a bezpečným spôsobom.
- Porucha vozidla je stav, keď je vozidlo nepojazdné alebo nespôsobilé prevádzky na pozemných komunikáciách podľa príslušných predpisov z dôvodu opotrebenia alebo poškodenia jeho súčastí spôsobené vlastnou funkciou jednotlivých častí vozidla pri bežnej prevádzke a z dôvodov poruchy zariadení tvoriacich povinné vybavenie vozidla na jeho prevádzku. Poruchou však nie je systematická obnova vozidla, jeho údržba, technická prehliadka, inštalácia dodatkových zariadení ani nedostatok v povinnej výbave vozidla.

5.3 ASISTENČNÉ SLUŽBY – VWFS ASISTENT PLUS

SLUŽBY POSKYTOVANÉ V RÁMCI VWFS ASISTENT PLUS

PRIMÁRNA ASISTENČNÁ SLUŽBA

- Oprava na mieste je pomoc zásahového vozidla na mieste poruchy vedúca k spojzndzeniu vozidla.
- Odťahovacia služba, úschova vozidla; ak nie je možné vykonať opravu vozidla na mieste poruchy, asistenčná služba zaistí odtiahnutie vozidla a prepravu cestujúcich do najbližšieho autorizovaného servisu alebo do iného vhodného zariadenia. V prípade, že je cieľový autoservis zatvorený, zaistí asistenčná služba bezpečné uloženie vozidla až do prevzatia vozidla autoservisom.

SEKUNDÁRNE ASISTENČNÉ SLUŽBY

- Ubytovanie pre vodiča a pre ostatných pasažierov v prípade krádeže vozidla, alebo ak oprava vozidla potrvá dlhšie než 4 hodiny; asistenčná služba zaistí ubytovanie na 2 noci vrátane raňajok v hoteli strednej kategórie (max. ***).
- Pokračovanie v ceste, cesta do miesta bydliska; asistenčná služba zaistí prepravu vodiča aj posádky vozidla vlakom I. triedy v prípade krádeže vozidla alebo ak je vozidlo nepojazdné.
- Náhradné vozidlo; asistenčná služba zariadi pristavenie náhradného vozidla na obdobie 10 dní v prípade krádeže vozidla alebo ak je vozidlo nepojazdné.
- Služby v prípade nedostatku paliva; asistenčná služba zariadi dovoz paliva na miesto, kde vodič vozidlo odstavi, cenu paliva hradí používateľ vozidla.
- Služby v prípade zámenny paliva; asistenčná služba zaistí vyčerpanie paliva a dovoz vhodného paliva. Cenu dovezeného paliva uhradí používateľ vozidla. Ak nie je možné opravu vykonať na mieste, asistenčná služba zabezpečí odtiahnutie vozidla do najbližšieho servisu.
- Služby odomknutia vozidla v prípade uzamknutých kľúčov vo vozidle či straty kľúčov; asistenčná služba zaistí odomknutie vozidla či dovoz náhradných kľúčov. Ak nie je možné otvoriť vozidlo na mieste, asistenčná služba zabezpečí odtiahnutie vozidla do najbližšieho autorizovaného servisu.
- Finančná hotovosť pre prípad núdze; v prípade núdze (vykradnutie vozidla, úhrada opravy v servise, zloženie kaucie na polícii) v zahraničí, keď situácia neumožňuje pokračovať v ceste, zaistí asistenčná služba bezplatné doručenie hotovosti vodičovi. Bezplatné doručenie hotovosti je podmienené zložením zálohy zo strany klienta.

5.3 ASISTENČNÉ SLUŽBY – VWFS ASISTENT PLUS

- Sekundárne asistenčné služby možno využiť len v prípadoch, keď si porucha vozidla vyžaduje odtiahnutie vozidla do servisu. Služby nemožno využiť v prípadoch, keď porucha vozidla umožňuje jeho presun do autorizovaného servisu po vlastnej osi.

VÝLUKY A OBMEDZENIA

NÁROK NA PLNENIE NEVZNIKÁ ALEBO MÔŽE BYŤ OBMEDZENÝ:

- ak sú služby organizované inak než cez centrálu ASA, prípadne organizácia služieb nie je dopredu odsúhlasená centrálou ASA;
- ak kvalitnému a včasnému poskytnutiu služieb bránia skutočnosti nezávislé od vôle ASA (vplyv vyššej moci, zmena právnych predpisov v krajine udalosti, rozhodnutie príslušných orgánov verejnej správy a pod.);
- v prípade udalosti mimo územia SR sa bezplatné odtiahnutie vozidla do SR poskytuje v rámci limitov asistenčných služieb;
- služby ubytovanie pre vodiča a pre posádku vozidla, pokračovanie v ceste alebo cesta do miesta bydliska a náhradné vozidlo nemožno kombinovať, t. j. možno využiť iba jednu z týchto služieb.

5.3 ASISTENČNÉ SLUŽBY – VWFS ASISTENT PLUS

VAROVANIE PRED „LOVCAMI NEHÔD“

Pri nehode sa vám môže stať, že skôr ako polícia sa na miesto nehody dostavia „lovci nehôd“. Snažia sa vodičovi ponúknuť svoje služby s prísľubom pomoci, ktorej súčasťou je podpis zmluvy alebo plnej moci, ktorá oprávňuje „lovca“ na ďalšie činnosti spojené s nehodou a s havarovaným vozidlom vrátane odtiahnutia. Podpisom takéhoto dokumentu strácate možnosť rozhodovať o mieste opravy vozidla, čo prináša riziko, že vozidlo bude opravené neodborne, v servise, ktorý nerešpektuje normy a procesy predpísané výrobcom a nepoužíva originálne náhradné dielce, čo môže vážne ohroziť prevádzku vozidla, ale aj život vodiča a jeho spolucestujúcich.

VWFS ODPORÚČA:

Ak sa dostanete do podobnej situácie, na mieste nehody nepodpisujte žiadnu zmluvu ani plnú moc. Vyhnite sa tak neskorším problémom, napr. strate záruky. Asistenčná služba Asistent Plus vám v prípade nehody alebo poruchy vozidla poradí, pomôže a zabezpečí odtiahnutie nepojazdného vozidla do autorizovaného servisu, kde vám poskytnú ďalšie služby po vzájomnej dohode.

Preto vždy volajte Asistenčnú službu Asistent Plus!

5.4 POISTENIE

V ZMLUVE MOŽNO DOHODNÚŤ NASLEDUJÚCE POISTENIE:

- Havarijné poistenie
- Povinné zákonné poistenie
- Poistenie finančnej straty v prípade krádeže a totálnej škody
- Poistenie batožiny
- Poistenie trvalých následkov po úraze
- Poistenie v prípade úmrtia
- Poistenie náhradného vozidla v prípade poistnej udalosti

Postup pri riešení poistnej udalosti nájdete v kapitole č. 6.

HAVARIJNÉ POISTENIE

Havarijné poistenie pokrýva škody spôsobené na vami používanom vozidle pri havárii, živelnej udalosti, prípadne vzniknuté vandalizmom alebo odcudzením. Poistenie je platné na území Európy.

POVINNÉ ZMLUVNÉ POISTENIE

Poistenie zodpovednosti za škodu spôsobenú prevádzkou motorového vozidla uvedeného v poistnej zmluve.

POISTENIE FINANČNEJ STRATY

Kompenzácia finančnej straty v prípade totálnej škody v dôsledku havárie alebo krádeže. Poistenie poskytuje istotu vyplatenia ďalšej sumy popri plnení z havarijného poistenia. Pomáha pokryť rozdiel medzi všeobecnou (t. j. cenou v čase poistnej udalosti) a obstarávacou cenou vozidla, ktorý v prípade totálnej škody alebo odcudzenia nehradí poisťovňa, kde je uzavreté havarijné poistenie.

5.4 POISTENIE

POISTENIE NÁHRADNÉHO VOZIDLA

Zabezpečenie náhradného vozidla počas servisu alebo nehody na 5, 10 až 25 dní podľa kategórie.

POISTENIE BATOŽINY

Poistenie batožiny je limitované podľa kalkulácie operatívneho lízingu.

POISTENIE TRVALÝCH NÁSLEDKOV PO ÚRAZE

Poistenie trvalých následkov po úraze je limitované podľa kalkulácie operatívneho lízingu.

POISTENIE V PRÍPADE ÚMRTIA

Poistenie v prípade úmrtia je limitované podľa kalkulácie operatívneho lízingu.

5.5 NÁHRADNÉ VOZIDLO

Náhradné vozidlo môžete využiť v prípade, že svoje vozidlo nemôžete používať v dôsledku odcudzenia, servisného zásahu, zničenia alebo poškodenia atď.

SLUŽBA NÁHRADNÉ VOZIDLO

Túto službu zaisťuje partnerská firma spoločnosti VWFS a možno ju využiť v prípade, že:

- Služba je dohodnutá v lízingovej zmluve;
- Služba je dohodnutá v lízingovej zmluve, čerpanie však prebieha formou preúčtovania 1 : 1;
- Služba nie je dohodnutá (hradíte formou preúčtovania).

POSTUP PRI VYUŽITÍ SLUŽBY NÁHRADNÉ VOZIDLO

V prípade potreby náhradného vozidla sa skontaktujte s VWFS Asistent Plus.

Náhradné vozidlo môže byť rovnakej, prípadne nižšej kategórie, ako je vaše vozidlo. Ako nájomca sa pritom zaväzujete dodržiavať všetky podmienky prenájmu vozidla stanovené v nájomnej zmluve, s ktorými ste boli oboznámený pri prevzatí vozidla.

V partnerskej firme predkladáte preukaz totožnosti a platný vodičský preukaz.

Pri objednávaní náhradného vozidla si pripravte tieto údaje:

- Miesto, kam požadujete vozidlo pristaviť;
- Dátum a čas, kedy bude vozidlo pristavené;
- Meno vodiča;
- Číslo vodičského preukazu;
- Telefónne číslo na vodiča, príp. na inú kontaktnú osobu;
- Typ požadovaného vozidla;
- Miesto, odkiaľ požadujete vozidlo odstaviť;
- Dátum a čas, kedy bude vozidlo odstavené.

5.5 NÁHRADNÉ VOZIDLO

V SLUŽBE NÁHRADNÉ VOZIDLO SÚ ZAHRNUTÉ

- Zelená karta;
- Diaľničná známka SR;
- Poistenie zodpovednosti z prevádzky vozidla;
- Havarijné poistenie (spoluúčasť je odvodená od typu vozidla);
- Asistenčná služba;
- Výmena vozidla pri poruche alebo pri nehode vozidla;
- Pristavenie/odstavenie vozidla do sídla vašej spoločnosti;
- Náklady na opravu a údržbu.

VÝDAVKY NEZAHNUTÉ DO SLUŽBY NÁHRADNÉ VOZIDLO

- Pohonné látky.

Odporúčame vám v prípade využitia tejto služby vrátiť náhradné vozidlo s plnou nádržou.

5.6 NÁKLADY NA POHONNÉ LÁTKY

Ak máte v zmluve dohodnutú službu „Pohonné látky“, môžete čerpať pohonné látky, a to formou karty na pohonné hmoty (ďalej len „PHM“), ktorú ste dostali.

- Tankovaciu kartu zabezpečte pred odcudzením či pred zneužitím;
- PIN kód nesmie byť zaznačený na karte ani v jej blízkosti;
- V prípade odcudzenia/straty karty či PIN kódu sa skontaktujte s VWFS.

KARTY NA POHONNÉ HMOTY

Ako nájomca (vodič) sa zaväzujete, že budete dbať na to, aby sa karta nedostala do rúk neoprávnenej osobe, predovšetkým ste povinný zabezpečiť ju vhodným spôsobom pred odcudzením a zabrániť akémukoľvek jej zneužitiu. V žiadnom prípade nenechávajte kartu v nestráženom vozidle. Majte na pamäti, že PIN kód, ktorý ste dostali ku karte, nesmie byť zaznačený na karte ani v jej blízkosti. Uchovávajte ho oddelene od tejto karty.

Ako nájomca (vodič) ručíte za všetky pohľadávky, ktoré vzniknú používaním karty, a súčasne za prípadné škody vzniknuté v dôsledku zneužitia či sfalšovania karty.

POUŽITIE KARTY

Tankovaciu kartu využívajte na bezhotovostný odber tovaru súvisiaceho s vozidlom. Prípadné neoprávnené nákupy vám budú preúčtované. Pred platením na benzínovej pumpe predložte personálu svoju tankovaciu kartu. Z dôvodu pravidelnej kontroly spotreby paliva ste povinný zaznamenávať pri každom odbere paliva skutočný stav tachometra. Ak je všetko v poriadku, prijatý zúčtovací doklad podpíšte a uschovajte pre prípadnú kontrolu.

5.7 DIAĽNIČNÉ POPLATKY

Ak máte v zmluve dohodnutú službu „Diaľničné poplatky“, zaistíme vám elektronickú diaľničnú známku s platnosťou v SR.

Diaľničná známka je platná 13 mesiacov – t. j. napr. 1. 1. 2019 – 31. 1. 2020.

Ak sa platnosť diaľničnej známky končí, bude zakúpená nová elektronická diaľničná známka. Kontrolu platnosti diaľničnej známky možno overiť na základe EČV na stránke <https://www.eznamka.sk/selfcare/check/>. V prípade, že sa tak nestane, obráťte sa na VWFS (kontakty v kapitole 2).

Kontrolný ústrižok diaľničnej známky bezpečne uschovajte spoločne s dokladmi od vozidla. Tento ústrižok ste povinný po uplynutí lehoty lízingu vrátiť spolu s vozidlom.

6. POSTUP PRI RIEŠENÍ POISTNEJ UDALOSTI

V tejto kapitole nájdete možné postupy pri riešení poistnej udalosti podľa typu nehody (nehoda so zranením, do akej výšky škodu odhadujete atď.).

- Nehoda do 3 990 € a bez zranenia. Spíšte záznam o dopravnej nehode (formulár je súčasťou tohto Driver setu).
- Nehoda nad 3 990 €, nehoda so zranením alebo nehoda, pri ktorej došlo k poškodeniu komunikácie, všeobecne prospešného zariadenia či životného prostredia – zavolajte na políciu.
- Vandalizmus alebo krádež – zavolajte na políciu.
- Nepojazdnosť vozidla či poistná udalosť v zahraničí – zavolajte VWFS Asistent Plus.

Vhodný formulár na záznam o dopravnej nehode nájdete ako prílohu tohto Driver setu (vrátane pokynov na použitie). Poistné udalosti, prosím, hláste na mailovej adrese puol@vwfs.sk.

POSTUP PRI LIKVIDÁCIÍ POISTNEJ UDALOSTI

Dopravná nehoda nad 4 000 €, nehoda so zranením, nehoda s poškodením komunikácie, všeobecne prospešného zariadenia či životného prostredia.

V prípade nehody so škodou nad 4 000 €, nehody so zranením alebo nehody, pri ktorej došlo k poškodeniu komunikácie, všeobecne prospešného zariadenia či životného prostredia, vždy privolajte políciu.

Pri vyplňovaní policajného protokolu majte na pamäti, že majiteľom vozidla je spoločnosť VWFS.

Ak nedostanete kópiu policajného protokolu, poznačte si číslo spisu alebo adresu polície, prípadne meno, adresu, EČV a číslo poistnej zmluvy protistrany. Bezodkladne zašlite na oddelenie poistenia (puol@vwfs.sk) kópiu policajného protokolu, záznam o dopravnej nehode (formulár je súčasťou Driver setu) a kópiu vodičského preukazu (vodiča v čase nehody).

Nárok na poistné plnenie zaniká, ak nebola k nehode privolaná polícia alebo ak sa u vodiča zistil alkohol, alebo iná omamná či psychotropná látka, príp. ak sa vodič odmietol podrobiť skúške na alkohol.

6. POSTUP PRI RIEŠENÍ POISTNEJ UDALOSTI

DOPRAVNÁ NEHODA DO 4 000 € BEZ ZRANENIA

Pri nehode so škodou do výšky spoluúčasti, a ak nikto z účastníkov nehody nebol zranený, vám odpadá uvedená povinnosť privolať políciu. Zostáva však povinnosť bezodkladne informovať oddelenie poistenia VWFS alebo VWFS Asistent Plus. Ďalej ste povinný spísať s účastníkmi dopravnej nehody, ak neprivoláte políciu, spoločný záznam o dopravnej nehode (formulár je súčasťou Driver setu) a tento musí byť **riadne podpísaný oboma stranami**.

Ak by vám niekto z účastníkov nehody odmietol poskytnúť súčinnosť pri spisovaní záznamu o nehode, zavolajte k nehode políciu. Pre 2 zúčastnené vozidlá používajte len jednu zostavu formulárov (pre 3 vozidlá dve zostavy atď.), dôležité je, aby bola čitateľná kópia.

Nie je dôležité, kto formulár dodá a vyplní, formulár môže byť aj v inom jazyku. Najneskôr do 2 dní zašlite na oddelenie poistenia VWFS záznam o dopravnej nehode a kópiu vodičského preukazu vodiča v čase nehody.

VANDALIZMUS ALEBO KRÁDEŽ

V prípade vandalizmu alebo krádeže vášho vozidla či jeho častí ste povinný zaistiť vyšetrenie takejto škodovej udalosti políciou.

Pri vyplňovaní policajného protokolu majte na pamäti, že majiteľom vozidla je spoločnosť VWFS.

Ak nedostanete kópiu policajného protokolu, poznačte si číslo spisu alebo adresu polície.

V nasledujúci pracovný deň zašlite na oddelenie poistenia VWFS záznam o dopravnej nehode (formulár je súčasťou Driver setu). Do formulára napíšte, že ide o vandalizmus alebo krádež.

V prípade odcudzenia vozidla ste povinný odovzdať spoločnosti VWFS dokumenty a príslušenstvo, ktoré ste dostali pri prevzatí (ak je to možné).

6. POSTUP PRI RIEŠENÍ POISTNEJ UDALOSTI

Z bezpečnostných dôvodov nenechávajte vo vozidle doklady od vozidla, odnímateľné panely od rádia, tankovacie a iné karty atď.

POSTUP PRI NEPOJAZDNOSTI VOZIDLA

Ak je vozidlo po nehode nepojazdné, zavolajte na VWFS Asistent PLUS (kontakt v kapitole 2).

POISTNÁ UDALOSŤ V ZAHRANIČÍ

V zahraničí preukazujete uzavretie povinného poistenia zelenou kartou, ktorú ste dostali pri prevzatí vozidla. V prípade poistnej udalosti v zahraničí zavolajte na VWFS Asistent PLUS (kontakt v kapitole 2).

7. NORMY OPOTREBENIA A POŠKODENIA

POCTIVOSŤ OD SAMÉHO ZAČIATKU

Poctivý lízing hrá u nás dôležitú úlohu. Aby ste mohli vrátiť vozidlo čo najjednoduchším spôsobom a bez komplikácií, určila spoločnosť VOLKSWAGEN Finančné služby Slovensko, s.r.o., jasné pravidlá so zreteľom na akceptovaný stav pri vrátení vozidiel.

Vozidlá sa musia po ukončení lízingovej zmluvy zásadne vrátiť spoločne s kľúčmi a všetkými poskytnutými podkladmi (napríklad osvedčenie o evidencii vozidla časť I, servisná knižka atď.) do sídla prenajímateľa alebo sídla/prevádzky spoločnosti SlovDEKRA alebo inej prenajímateľom poverenej odbornej spoločnosti, ak sa nájomca a prenajímateľ nedohodnú inak. Pri vrátení musí byť vozidlo v takom stave, ktorý zodpovedá jeho veku a jazdnému výkonu podľa zmluvy, nepoškodené a bezpečné pre premávku a prevádzku. Škody, ktoré sa fakturujú čiastkovo, môžu byť vo výnimočných prípadoch – pri závažných poškodeniach – fakturované až do výšky 100 %. Následné škody, napr. poškodenia prevodovky riadenia nárazom na disk, sa fakturujú. Škody, ktoré je možné opraviť pomocou technológií Smart Repair, sa fakturujú vo výške 100 %.

7. NORMY OPOTREBENIA A POŠKODENIA

VRÁTENIE VOZIDLA – RÝCHLO A JEDNODUCHO

V rámci rýchleho a jednoduchého vrátenia vozidla vás prosíme, aby ste sa pred jeho odovzdaním riadili nasledujúcimi bodmi: Vozidlá musia byť podrobené vonkajšej základnej očiste a následne musia vyschnúť a vnútorný priestor musí byť čistý. Súčasti, ktoré nepatria k výbave vozidla, sa musia odstrániť (tzv. „vypratanie“). V prípade montovaných prvkov, ktoré netvorili súčasť obsahu dodávky pri výrobe, nerealizujeme žiadnu úhradu alebo spätočnú zásielku. Pneumatiky/kolesá, ktoré tvoria dodatočný objem lízingu, sa musia z dôvodu zabránenia ich poškodenia vrátiť vhodne zabalené vo vozidle. Proces vrátenia vozidla je stanovený v podmienkach lízingu a eviduje sa. Vyúčtovanie škôd sa uskutočňuje na základe preberacieho protokolu, ktorý vystaví obchodník, resp. na základe príslušného hodnotenia stavu, ktorý vyhotovil napr. nezávislý odborník alebo prenajímateľom poverená iná odborná spoločnosť.

OBJEKTIVITA AŽ DO KONCA

Pri vrátení vozidla sa rozlišuje medzi stopami opotrebenia v rámci prevádzkového výkonu (akceptovaný stav) a škodami (neakceptovaný stav). Škody, ktoré vzniknú neprímeraným používaním alebo nadpriemernou záťažou vozidiel, sa pripíšu na účet lízingového nájomcu.

Akceptovaný stav opotrebenia

Vozidlo sa vyznačuje stopami bežného opotrebenia, ktoré neovplyvňujú negatívne jeho celkový dojem.

Neakceptovaný stav opotrebenia

Vozidlo sa vyznačuje poškodeniami, ktoré vznikajú pri nadpriemernom opotrebení, negatívne ovplyvňujú celkový optický dojem vozidla a/alebo majú za následok technické nedostatky. K tomu patria škody spôsobené nehodou, tzn. škody, ktoré vznikli nečakaným alebo bezprostredným vonkajším pôsobením sily, napr. deformácie karosérie a nárazníkov a tiež poškodenia hriadeľov a súprav atď.

Pri výpočte nadpriemerného opotrebenia sa zohľadňuje vek vozidla a prevádzkový stav (pozri nasledujúcu stranu).

7. NORMY OPOTREBENIA A POŠKODENIA

OBLASŤ HODNOTENIA	AKCEPTOVANÁ BEZ VÝPOČTU
Pneumatiky (strana 6)	<ul style="list-style-type: none">– letné pneumatiky ≥ 2 mm– zimné pneumatiky ≥ 4 mm– celoročné pneumatiky ≥ 4 mm
Disky (strana 9)	<ul style="list-style-type: none">– mierne znaky korózie– drobné škrabance
Lakovanie (strana 11)	<ul style="list-style-type: none">– drobné škrabance– diery po nárazoch kamienkov v rámci prevádzky ≤ 2 mm
Karoséria (strana 14)	<ul style="list-style-type: none">– mierne preliačiny a vypuklinyhĺbka prieniku < 1 mm a priemeru < 20 mm
Nárazníky a ochranné mriežky (strana 16)	<ul style="list-style-type: none">– mierny oder gumy– mierny oder laku
Sklá a osvetlenie (strana 18)	<ul style="list-style-type: none">– poškodenia, ktoré neovplyvnia bezpečnosť premávky– malé a drobné škrabance a diery po náraze kamienkov < 2 mm mimo zorného poľa vodiča
Vnútrotný a batožinový priestor (strana 20)	<ul style="list-style-type: none">– mierne opotrebenie– mierne odery
Vnútrotný a batožinový priestor (strana 23)	<ul style="list-style-type: none">– malé vyvrtané diery mimo zorného poľa
Priestor motora (strana 25)	<ul style="list-style-type: none">– bežné znečistenie zodpovedajúce prevádzkovému stavu
Podlaha (strana 27)	<ul style="list-style-type: none">– drobné škrabance a/alebo odery na obložení podlahy
Hnacia súprava (strana 29)	<ul style="list-style-type: none">– bežné opotrebenie bez narušenia dodatočných faktorov– mierna olejová vlhkosť
Údržba a STK/EK (strana 31)	<ul style="list-style-type: none">– realizovaná údržba podľa servisnej knižky/ údaj o intervaloch údržby– ku dňu vrátenia vozidla nie sú potrebné žiadne kontroly
Kontrolný zoznam pre vrátenie vozidla (strana 33)	<ul style="list-style-type: none">– bez chýbajúcich dielov

ÚMERNOSŤ – VÝPOČET PODĽA VEKU A PREVÁDZKOVÉHO STAVU

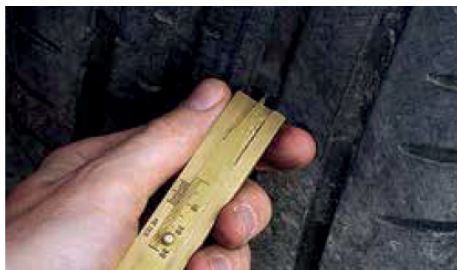
NEAKCEPTOVANÁ	VÝPOČET PODĽA VEKU A PREVÁDZKOVÉHO STAVU
<ul style="list-style-type: none"> - letné pneumatiky < 2 mm - zimné pneumatiky < 4 mm - celoročné pneumatiky < 4 mm - poškodenia, nesprávne pneumatiky 	<p>A ak nebola dohodnutá pneuservisná služba</p> <p>100 %</p>
<ul style="list-style-type: none"> - poškodenia - deformácie 	100 %
<ul style="list-style-type: none"> - poškodenia laku až po základný náter - poškodenia laku v dôsledku odstraňovania nálepiek - poškodenia zapríčinené koróziou 	A
<ul style="list-style-type: none"> - vypukliny a preliačiny hĺbky prieniku > 1 mm a priemeru > 20 mm - neodstránené škody po nehodách - škody spôsobené ľadovcom - neodborné opravárske práce a údržby, ktoré neboli realizované v súlade s nariadeniami výrobcu - nálepky, ktoré neboli dostatočne odstránené 	<p>A</p> <p>100 %</p>
<ul style="list-style-type: none"> - poškodenia - deformácie - chýbajúce montované diely 	<p>A</p> <p>100 %</p>
<ul style="list-style-type: none"> - poškodenia ako praskliny alebo trhliny - poškodenie osvetľovacieho zariadenia - nepovolené náhradné diely 	100 %
<ul style="list-style-type: none"> - znečistenia - poškodenia - vypálené diery 	<p>A ak sa dajú odstrániť</p> <p>100 %</p>
<ul style="list-style-type: none"> - vyvrtané diery v zornom poli - pôvodný stav už nie je možné dosiahnuť 	100 %
<ul style="list-style-type: none"> - poškodené alebo chýbajúce montované diely - poškodenie častí vozidla hlodavcami 	100 %
<ul style="list-style-type: none"> - poškodené, veľmi poškriabané alebo chýbajúce časti obloženia 	100 %
<ul style="list-style-type: none"> - netesnosti - poškodenia na dieloch hnacej súpravy 	100 %
<ul style="list-style-type: none"> - podľa servisnej knižky sú potrebné údržby/údaj o intervale údržby - uplynutie lehoty platnosti STK/EK ku dňu odovzdania 	100 %, ak nebol dohodnutý servis WV
<ul style="list-style-type: none"> - na základe kontrolného zoznamu chýbajú diely 	100 %

7. NORMY OPOTREBENIA A POŠKODENIA

PNEUMATIKY – KRITÉRIÁ HODNOTENIA

Akceptovaný stav opotrebenia

- Minimálna hĺbka dezénu letných pneumatík: ≥ 2 mm.
- Minimálna hĺbka dezénu* zimných a celoročných pneumatík: ≥ 4 mm.
- Hĺbka dezénu sa meria medzi hlavnými drážkami profilu po jeho obvode.
- Nepatrné zmeny na bočniciach pneumatík – bez poškodenia materiálu pneumatiky.
- Typ a výrobná značka pneumatiky musia mať osovú súmernosť a musia byť výrobcom automobilu povolené pre konkrétne vozidlo.



Letné pneumatiky > 3 mm

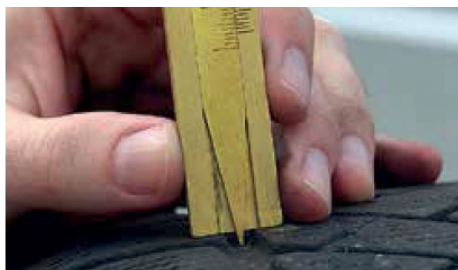


Mierne zodratie materiálu na okraji pneumatiky

7. NORMY OPOTREBENIA A POŠKODENIA

Neakceptovaný stav opotrebenia

- Hĺbka dezénu letných pneumatík je menšia ako 3 mm (meraná medzi hlavnými drážkami profilu po jeho obvode).
- Hĺbka dezénu zimných a celoročných pneumatík je menšia ako 4 mm (meraná medzi hlavnými drážkami profilu po jeho obvode), ak ide o kolesá, ktoré boli v lízingovej zmluve zahrnuté ako kolesá dodané priamo od výrobcu, alebo ak sa vyrábajú sériovo.
- Poškodenia pneumatík, napr. vypukliny alebo zárezy, ktoré prekračujú rámec základného profilu.
- Pneumatiky s rozmermi a/alebo označením rýchlosti a/alebo označením nosného zaťaženia, ktoré nie sú pre vozidlo povolené.
- Jednostranne ojazdené pneumatiky, resp. nerovnomerné opotrebenie profilu (má popr. za následok meranie geometrie nápravy, tu treba počítať s výdavkami).
- Poškodenia behúňa intenzívnym brzdením, trhliny v tvare zubov.
- Akékoľvek odchýlky od nariadení výrobcu automobilu.
- Kombinácia letných/zimných pneumatík alebo používanie protektorovaných pneumatík, ktoré netvorili súčasť dodávky.



Zimné pneumatiky < 4 mm



Poškodená bočnica pneumatiky

7. NORMY OPOTREBENIA A POŠKODENIA

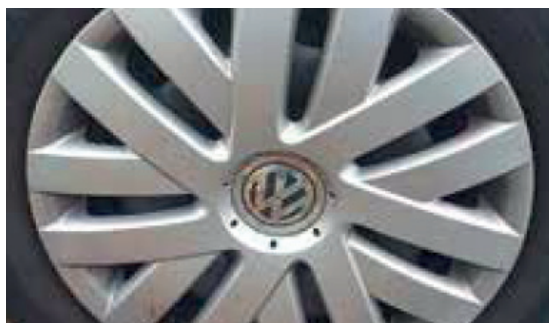
DISKY – KRITÉRIÁ HODNOTENIA

Akceptovaný stav opotrebenia

- Mierne znaky korózie alebo posypovou soľou poškodené povrchy lakovania s rozsahom menším ako 20 mm.
- Drobné škrabance a/alebo ryhy < 20 mm na disku bez zodretia materiálu.
- Ryhy a škrabance na pukliciach kratšie ako 100 mm.



Drobné škrabance bez zodretia materiálu



Drobné škrabance na puklici

7. NORMY OPOTREBENIA A POŠKODENIA

Neakceptovaný stav opotrebenia

- Deformácie okraja ráfika.
- Poškodenia diskov a puklíc zapríčinené napr. kontaktmi s obrubníkom.
- Poškodenia zapríčinené koróziou a/alebo odermi s rozsahom väčším ako 20 mm.
- Zodretie materiálu na diskoch z ľahkého kovu.
- Zlomené disky.
- Zlomené a/alebo prasknuté puklice, chýbajúce alebo neoriginálne puklice.
- Odchýlky v porovnaní s pôvodným stavom.
- Poškodenia diskov (vrát. poškodení ozdobných krytov kolies) zimných pneumatík sú akceptované, ak zmluva obsahuje aj pneuservisné služby spoločnosti Volkswagen Finančné Služby Slovensko.



Poškodenie okraja ráfika



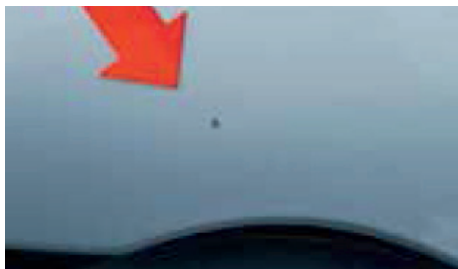
Poškodenie puklice

7. NORMY OPOTREBENIA A POŠKODENIA

LAKOVANIE – KRITÉRIÁ HODNOTENIA

Akceptovaný stav opotrebenia

- Škrabance na povrchoch lakovania, ktoré možno odstrániť brúsením alebo leštením (do poškodeného miesta nie je možné vsunúť necht), napr. drobné škrabance v okolí kľučiek dverí.
- Pôsobenia posypovej soli na výrezoch na kolesá, škvrnny po asfalte a zmeny farby laku, ktoré vznikli v rámci užívania umývacích liniek – drobné škrabance, ktoré neprenikajú až po základný náter; pri dvojvrstvovom lakovaní bez poškodenia základného laku.
- Poškodenia v rámci používania, ktoré vznikli nárazmi kamienkov, do maximálneho priemeru jednotlivých nárazov 2 mm.
- Drobné škrabance a stopy laku na strešnej lište v oblasti fixovacích a upevňovacích bodov, zapríčinené montážou a demontážou strešných nosičov (napr. na bicykle).
- Odery laku na hranách dverí ≤ 20 mm.



Dierka po náraze kamienka ≤ 2 mm

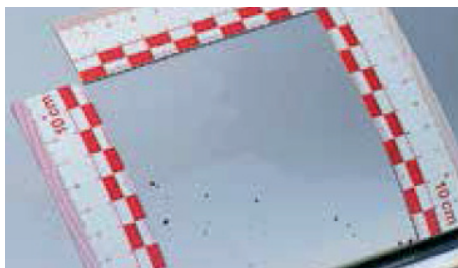


Mierne poškodenie laku na hrane dverí

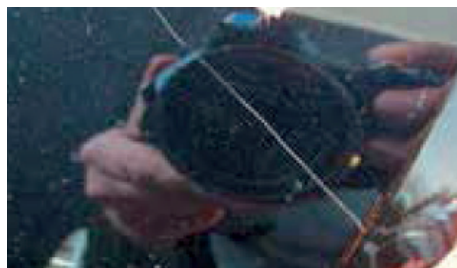
7. NORMY OPOTREBENIA A POŠKODENIA

Neakceptovaný stav opotrebenia

- Na vozidle boli realizované neodborné opravy laku (napr. nápadné farebné rozdiely).
- Lakované povrchy sú napadnuté priemyselnými/chemickými usadeninami alebo inými formami poškodenia povrchu, ako napr. naleptaním vtáčieho trusu.
- Poškodenia laku, ktoré prenikli až k základnému náteru/laku, resp. prenikli cez plech a vyžadujú si lakovanie rôznych stupňov.
- Poškodenia laku, ktorého oprava na základe poškodenia koróziou nie je možná.
- Poškodenia laku alebo farebné rozdiely, ktoré vznikli použitím fólií s nápismi a nálepiek, resp. zlúpnutie laku pri ich odstraňovaní.
- Malé dierky po náraze kamienkov vo veľkom množstve (výnimku tvorí predný kryt), viac ako päť kusov na ploche 10 x 10 cm.
- Poškodenia laku a škrabance na strešnej lište na ploche väčšej ako 50 mm v celej oblasti.



Viac ako 5 dierok po náraze kamienkov na ploche 10 x 10 cm



Poškodenie základného laku

7. NORMY OPOTREBENIA A POŠKODENIA

KAROSÉRIA – KRITÉRIÁ HODNOTENIA

Akceptovaný stav opotrebenia

- V rámci bežného užívania sa môžu vyskytnúť mierne preliačiny a vypukliny, ktoré si nevyžadujú žiadnu opravu laku, pričom škody spôsobené ľadovcom tvoria výnimku.
- Akceptuje sa ešte hĺbka prieniku do cca 1 mm pri priemere maximálne 20 mm bez poškodenia laku (po maximálne dve preliačiny alebo vypukliny na jeden konštrukčný diel).



Samostatná preliačina

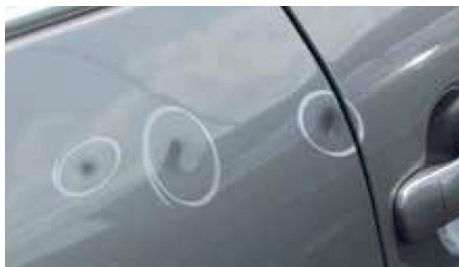


Preliačina < 20 mm

7. NORMY OPOTREBENIA A POŠKODENIA

Neakceptovaný stav opotrebenia

- Ďalšie deformácie a poškodenia.
- Poškodenia spôsobené ľadovcom.
- Na vozidle boli realizované neodborné opravy v rozpore s predpismi výrobcu – bol použitý tmelový, resp. mäkký materiál alebo sa uskutočnila výmena dielov karosérie, pri ktorej boli použité náhradné diely, ktoré nie sú pre daný model prípustné.
- Neodstránené alebo neodborne odstránené akékoľvek staré poškodenia, resp. škody vzniknuté pri nehode.
- Viac ako dve preliačiny na jednom konštrukčnom diele karosérie.
- Neboli dostatočne odstránené nálepky.



Tri preliačiny na jednom konštrukčnom diele karosérie



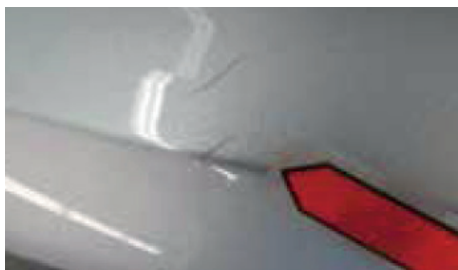
Deformácia > 20 mm

7. NORMY OPOTREBENIA A POŠKODENIA

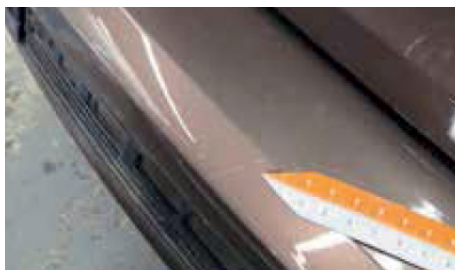
NÁRAZNÍKY A OCHRANNÉ MRIEŽKY – KRITÉRIÁ HODNOTENIA

Akceptovaný stav opotrebenia

- Mierny oder gumy na nelakovaných ozdobných lištách a nárazníkoch, ktorý nemá za následok žiadne viditeľné a trvalé deformácie.
- Mierny oder laku alebo škrabance (väčšinou v oblasti zaoblenia), ktoré však neprenikajú do oblasti základného materiálu a sú menšie ako 20 mm (100 mm pri hrane ložného priestoru).
- Mierny nános materiálu (napr. lak iného vozidla), ktorý možno odstrániť leštením.



Škrabanec na povrchu lakovania



Mierny oder laku

7. NORMY OPOTREBENIA A POŠKODENIA

Neakceptovaný stav opotrebenia

- Poškodenia, ktoré si vyžadujú náhradu, opravu alebo lakovanie, ako napr.: praskliny, ryhy, odlupovanie laku, stlačené miesta, preliačiny a deformácie, ako aj neprimerané a neodborne realizované opravy.
- Poškodenia v oblasti integrovaných snímačov merania vzdialenosti medzi vozidlami.
- Chýbajúce montované diely.
- Poškodenia laku, ktoré prenikajú až do základného materiálu.
- Škrabance > 20 mm (pri hrane ložného priestoru > 100 mm).



Poškodenia laku na nárazníku



Poškodenia a trhliny

7. NORMY OPOTREBENIA A POŠKODENIA

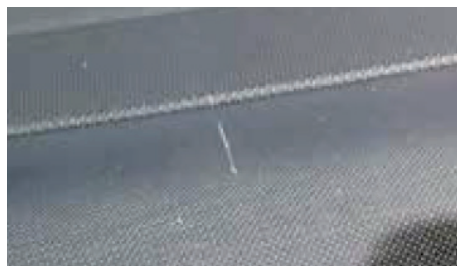
SKLÁ A OSVETLENIE – KRITÉRIÁ HODNOTENIA

Akceptovaný stav opotrebenia

- Drobné povrchové škrabance na čelnom skle, ktoré nezabraňujú vodičovi vo výhľade, ako aj nárazy kamienkov, ktoré nespôsobili praskliny.
- Malé dierky po náraze kamienkov do 2 mm, ktoré sa nenachádzajú v zornom poli vodiča.
- Drobné škrabance na bočnom a zadnom skle.
- Ďalšie poškodenia, ktoré neohrozujú bezpečnosť prevádzky alebo premávky.



Dierka po náraze kamienka < 2 mm



Drobný škrabanec

7. NORMY OPOTREBENIA A POŠKODENIA

Neakceptovaný stav opotrebenia

- Ďalšie poškodenia čelného skla a osvetľovacieho zariadenia (napr. praskliny, trhliny, nedostatočná priepustnosť svetla alebo nárazy kamienkov, ktoré spôsobujú praskliny).
- Dierky po náraze kamienkov, ktoré sa nachádzajú v zornom poli vodiča > 2 mm.
- Dierky po náraze kamienkov, ktoré sa nedajú opraviť (napr. v oblasti 100 mm zóny od okraja skla alebo v zornom poli vodiča).
- Zreteľné škrabance alebo dierky po náraze kamienkov na bočnom alebo zadnom skle.
- Rozbité sklo na zrkadlách.
- Škody, ktoré ohrozujú bezpečnosť premávky.



Dierka po náraze kamienka > 2 mm



Škrabanec > 10 mm

7. NORMY OPOTREBENIA A POŠKODENIA

VNÚTORNÝ A BATOŽINOVÝ PRIESTOR – KRITÉRIÁ HODNOTENIA

Akceptovaný stav opotrebenia

- Vyblednutie farby podušiek a vnútorného čalúnenia, mierne opotrebenie podušiek na kontaktných miestach a mierne znečistenia, ktoré sa dajú odstrániť bežným vyčistením.
- Drobné škrabance a/alebo odery < 20 mm (napr. zadná strana sklápacích sedadiel).
- Oder podušiek a čalúnenia zapríčinený opotrebením.

Batožinový priestor

- Škrabance dĺžky < 100 mm.
- Viaceré škrabance a/alebo odery, ktoré nepresiahnu plochu 10 × 10 cm.



Mierne znečistenie



Mierne odery

7. NORMY OPOTREBENIA A POŠKODENIA

Neakceptovaný stav opotrebenia

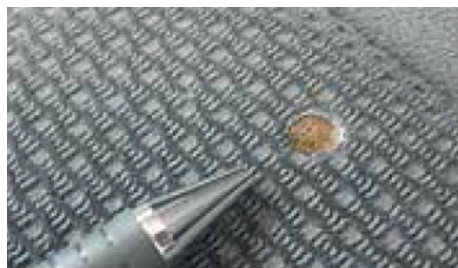
- Znečistenia podušiek a vnútorného čalúnenia, ktoré si vyžadujú profesionálnu renováciu.
- Nebolo realizované základné vyčistenie, vo vozidle sa nachádzajú odpadky a/alebo je veľmi znečistené.
- Vypálené diery na sedadlách alebo na vnútornom čalúnení; všetky poškodenia, ktorých odstránenie si vyžaduje opravu.
- Chýbajúce čalúnenie vnútorného a batožinového priestoru, opierky hlavy, sedadlá.
- Poškodenie bezpečnostných pásov alebo bezpečnostných zámkov.
- Pleseň alebo neprirodzený zápach.
- Praskliny alebo odlupovanie tesnenia dverí a klapiek.
- Poškodenia funkčných a montážnych dielov, ktoré obmedzujú bezchybný stav.
- Trhliny, poškodenia stropu karosérie alebo podlahových krytín (nie rohožík).
- Poškodenie dielov vozidla cudzím zavinením (napr. stopy po škrabnutí alebo uhryznutí zvierateľom).

Batožinový priestor

- Škrabance dĺžky > 100 mm.
- Viaceré škrabance a/alebo odery, ktoré presiahnu plochu 10 × 10 cm.



Silné znečistenie čalúnenia



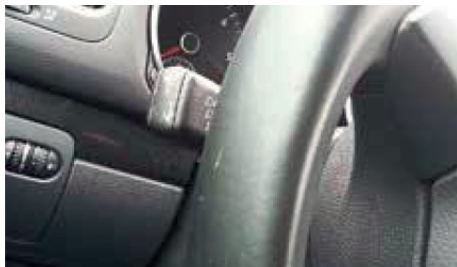
Vypálená diera v poťahu sedadla

7. NORMY OPOTREBENIA A POŠKODENIA

VNÚTORNÝ A BATOŽINOVÝ PRIESTOR – KRITÉRIÁ HODNOTENIA

Akceptovaný stav opotrebenia

- Malé vyvrtané diery, ktoré sa nenachádzajú v zornom poli vodiča, resp. spolucestujúcich (napr. na spodnej strane palubnej dosky).
- Zanedbateľné poškodenia povrchov potiahnutých umelou hmotou.



Drobné škrabance na volante



Zanedbateľné poškodenie povrchu potiahnutého umelou hmotou

7. NORMY OPOTREBENIA A POŠKODENIA

Neakceptovaný stav opotrebenia

- Zmeny, ktoré nie je možné vrátiť do pôvodného stavu (napr. vyvrtané diery na dieloch karosérie, ktoré nie sú uzavreté).
- Vyvrtané diery v zornom uhle užívateľa vozidla, resp. spolucestujúcich, napr. na palubnej doske, stredovej konzole, čalúnení dverí atď. (napr. pri dodatočnej montáži mobilných navigačných systémov).
- Časti čalúnenia, ktoré sú veľmi poškriabané, majú praskliny alebo deformácie.
- Vnútorne čalúnenia sú polepené (napr. minca na stredovej konzole).
- Neodstránené dodatočné vybavenia, ktoré netvoria súčasť lízingu.



Vyvrtané diery v časti čalúnenia



Silné škrabance a odery

7. NORMY OPOTREBENIA A POŠKODENIA

PRIESTOR MOTORA – KRITÉRIÁ HODNOTENIA

Akceptovaný stav opotrebenia

- Bežné znečistenie/stopy opotrebenia zodpovedajúce prevádzkovému stavu.



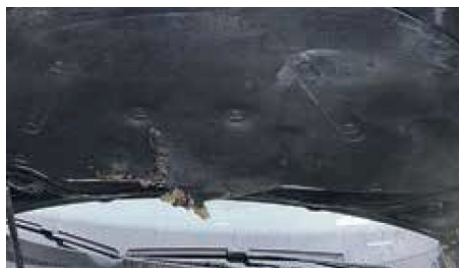
Bežné znečistenia



Bežné znečistenia

Neakceptovaný stav opotrebenia

- Chýbajú kryty (napr. motora alebo batérie) alebo sú poškodené.
- Poškodená izolačná rohožka.
- Poškodenie dielov vozidla hlodavcami.



Poškodená izolačná rohožka



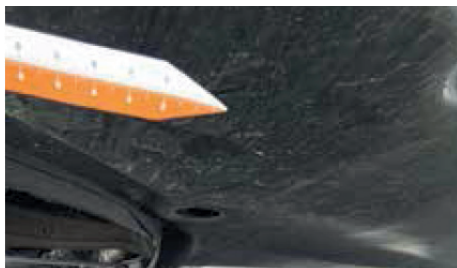
Poškodenie hlodavcami

7. NORMY OPOTREBENIA A POŠKODENIA

PODLAHA – KRITÉRIÁ HODNOTENIA

Akceptovaný stav opotrebenia

- Drobné škrabance alebo odery na obložení podlahy.
- Bežné stopy opotrebenia (napr. mierne znečistenia a usadeniny, jemná hrdza napr. na priečnom ramene).



Drobné škrabance



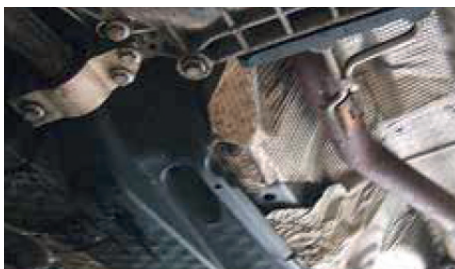
Bežné stopy opotrebenia

Neakceptovaný stav opotrebenia

- Trhliny, veľké škrabance, deformácie, chýbajúce alebo uvoľnené časti obloženia podlahy.
- Porušené krycie plechy (napr. zlomené alebo pretrhnuté izolačné štíty).
- Veľmi silné znečistenia a usadeniny.



Poškodenie obloženia podlahy



Pretrhnutý izolačný štít

7. NORMY OPOTREBENIA A POŠKODENIA

HNACIA SÚPRAVA – KRITÉRIÁ HODNOTENIA

Akceptovaný stav opotrebenia

- Bežné opotrebenie bez narušenia dodatočných faktorov (nedostatky, ktoré sú pri STK akceptované).
- Mierne olejové vlhkosti agregátov bez tvorenia kvapiek.



Olejové vlhkosti



Brzdový kotúč je v poriadku

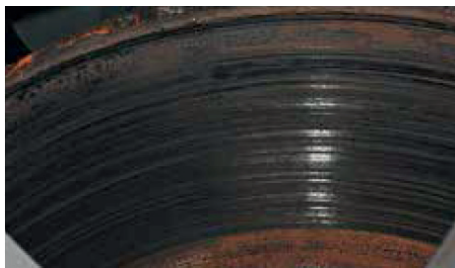
7. NORMY OPOTREBENIA A POŠKODENIA

Neakceptovaný stav opotrebenia

- Tvorenie kvapiek a/alebo strata kvapaliny (napr. netesnosti v oblasti motora).
- Poškodené manžety hnacích hriadeľov.
- Poškodené časti podvozka (napr. zlomené pružiny).
- Neobvyklé zvuky v oblasti motora, prevodovky, turbodúchadla, podvozka.
- Poruchy alebo poškodenia motora, prevodovky, turbodúchadla, podvozka.
- Nadmerné opotrebenie brzdového systému (napr. nebola dosiahnutá miera opotrebenia určená výrobcom, hĺbka vzniknutých rýh $> 0,3$ mm, vznik trhlín na brzdovom kotúči).
- Dodatočné úpravy a rozšírenia (napr. športové podvozky, Chiptuning (optimalizácia softvéru v riadiacej jednotke motora)).
- Neodborne vykonané opravy alebo montáže.



Presakovanie oleja



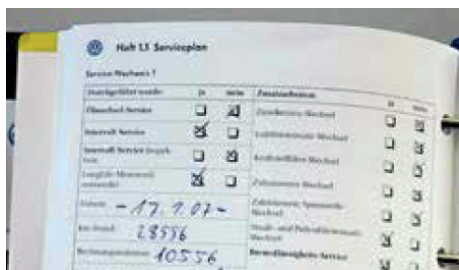
Brzdový kotúč je opotrebovaný

7. NORMY OPOTREBENIA A POŠKODENIA

ÚDRŽBA A STK/EK – KRITÉRIÁ HODNOTENIA

Akceptovaný stav opotrebenia

- Realizované údržby (prehliadky) sú v súlade so servisnou knižkou výrobcu/s nariadeniami o prehliadkach.
- Prehliadka vozidla v mesiaci, v ktorom sa odovzdáva, nie je potrebná a má sa uskutočniť až po intervale > 1 000 km.
- Kontroly STK/EK, ktoré ešte nie je potrebné k termínu odovzdania realizovať*.
- Opotrebenie bez ohrozenia bezpečnosti premávky a prevádzky.
- Úplné a kompletné potvrdenie o vykonaní údržbárskych a servisných prác.



Potvrdenie o servisnej prehliadke



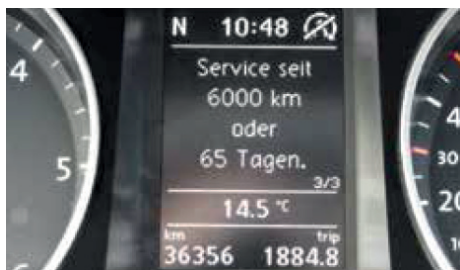
Servisná prehliadka sa uskutoční po > 1 000 km

7. NORMY OPOTREBENIA A POŠKODENIA

Neakceptovaný stav opotrebenia

- Je potrebná výmena oleja a tiež sú potrebné údržby (prehliadky) podľa servisnej knižky alebo údajov o intervale údržby**.
- V mesiaci, v ktorom sa vozidlo odovzdáva, je potrebná prehliadka alebo sa má uskutočniť po intervale < 1 000 km.
- Ku dňu vrátenia vozidla sa neuskutočnila potrebná STK/EK.
- Obmedzenie funkčnosti vybavenia vozidla (napr. funkcia klimatizačného zariadenia).
- Opotrebenie a/alebo poškodenia, ktoré sa pri STK považujú za nedostatok.
- Chybné hlásenia palubnej elektroniky.

* Termín kontroly: podľa kontrolnej nálepky 1. v mesiaci. (Ak sa vozidlo podľa kontrolnej nálepky odovzdáva v mesiaci termínu kontroly alebo neskôr, musí STK a EK absolvovať lízingový nájomca.)



Servisná prehliadka sa uskutoční po < 1 000 km/je potrebná



Chybné hlásenie palubnej elektroniky

7. NORMY OPOTREBENIA A POŠKODENIA

KONTROLNÝ ZOZNAM NA VRÁTENIE VOZIDLA NA TOTO BY STE MALI MYSLIEŤ...

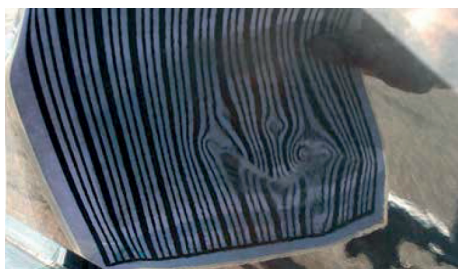
- Pneumatiky/kolesá (pneumatika a disk) (letné a zimné pneumatiky)
- Puklice
- Servisná knižka
- Záznamy o jazdách
- Kľúče a náhradné kľúče
- Mobil
- Rádio a anténa
- Kryt batožinového priestoru
- Navigačný prístroj
- Navigačné CD/DVD
- Osvedčenie o evidencii vozidla časť I (technický preukaz motorového vozidla)
- Rezervné koleso alebo kompresor a náplň do pneumatík
- Náradie základnej výbavy vozidla
- Závesné zariadenie prívesu s kľúčom
- Tankovacie karty
- Diaľkové ovládanie nezávislého vykurovania
- Odmontované sedadlá a lavice
- Chladiarenské boxy
- Deliaci priečka
- Lekárnička/výstražný trojuholník/výstražná vesta
- Voľné súčasti dodávané z výroby (napr. rohožky)

7. NORMY OPOTREBENIA A POŠKODENIA

POMÔCKY NA HODNOTENIE PRELIAČIN/VYPUKLÍN

Formulár s prehľadom preliačín

Na nasledujúcej stránke nájdete formulár s prehľadom preliačín na rozpoznanie a znázornenie malých preliačín (napr. poškodenia spôsobené ľadovcom, preliačiny, ktoré vznikli pri parkovaní).



8. POSTUP PRI VRÁTENÍ VOZIDLA

- Vozidlo vracajte v riadnom technickom a prevádzkovom stave.

Po uplynutí nájmu ste ako vodič povinný pristiaviť vozidlo so všetkým príslušenstvom a dokladmi v deň riadneho ukončenia zmluvy, a to do sídla prevádzky spoločnosti Slovdakra alebo inej prenajímateľom poverenej odbornej spoločnosti, ak sa nájomca a prenajímateľ nedohodnú inak.

Zároveň ste povinný vrátiť súpravu zimných (príp. letných) pneumatík s diskmi, ak bola táto služba dohodnutá v zmluve. V opačnom prípade budú náklady spojené s distribúciou refakturované.

Vozidlo musí byť v riadnom technickom a prevádzkovom stave (pozri kapitolu 7).

Ak treba dať vozidlo pred vrátením opraviť, majte na pamäti, že oprava musí byť dokončená ešte pred vrátením vozidla spoločnosti VWFS.

Pri vrátení vozidla vám bude vystavený protokol o spätnom prevzatí predmetu lízingu, kde bude opísaný optický a technický stav vozidla v okamihu odovzdania.

Zároveň s vozidlom je nájomca povinný vrátiť všetky kľúče vrátane kódov, doklady a technické doklady, ktoré dostal pri prevzatí vozidla.

PRED VRÁTENÍM VOZIDLA

- pred vrátením vozidla budete v závislosti od produktu písomne upozornení na možnosť predĺžiť zmluvu, odkúpiť alebo vrátiť vozidlo, príp. dať si zaslať novú ponuku.
- pred vrátením vozidla si dohodnite presný dátum a miesto odovzdania vozidla na portáli vwfs.slovdakra.sk.

Vzhľadom na to, že vozidlo musí byť vrátené v riadnom technickom a prevádzkovom stave, odporúčame vozidlo pred odovzdaním skontrolovať a prípadne zaistiť nevyhnutnú opravu, vyčistenie atď. Ak máte vo vozidle namontovanú vlastnú hands-free súpravu či iné príslušenstvo, odporúčame pred odovzdaním ich demontovať. Akékoľvek úpravy ukazovateľa najazdených kilometrov sú neprípustné a v prípade ich preukázania budú mať trestnoprávne dôsledky. Ak nebude vozidlo v riadnom stave, budú náklady prefakturované vašej spoločnosti.

8. POSTUP PRI VRÁTENÍ VOZIDLA

VO VRÁTENOM VOZIDLE NECHÁTE

- Príručku o obsluhu a údržbe vozidla;
- Servisnú knižku;
- Súpravu pneumatík (podľa ročného obdobia).

PRI VRÁTENÍ ODOVZDÁTE KOMPETENTNEJ OSOBE

- OEV;
- Kľúče od vozidla (2x) vrátane bezpečnostných štítkov;
- Driver set.

ĎALEJ PODĽA VÝBAVY VOZIDLA A DOHODNUTÝCH SLUŽIEB ODOVZDÁTE

- Doklad o povinnom ručení + zelenú kartu;
- Povinnú výbavu vozidla;
- Bezpečnostnú vestu;
- Servisnú kartu;
- Tankovaciu kartu;
- Kľúče na zabezpečenie (3x + bezpečnostná karta);
- A ďalšie príslušenstvo, ktoré ste dostali pri prevzatí;
- Uskladnené pneumatiky.

ODOVZDÁVACÍ PROTOKOL

Protokol o vrátení vozidla obsahuje údaje o používanom vozidle, kde svojím podpisom súhlasíte s uvedenými údajmi. Ak odmietnete protokol podpísať, zodpovedná osoba vozidlo neprevezme, a teda ani nie je považované za vrátené. Ďalej sa postupuje v súlade s obchodnými podmienkami spoločnosti VWFS pre Operatívny lízing alebo pre Full Service lízing.

PO ODOVZDANÍ VOZIDLA

Oddelenie operatívneho lízingu VWFS posúdi odovzdávací protokol, ktorý ste spísali pri vrátení vozidla, a prípadne vyčíslí náklady prevyšujúce normy opotrebovania vozidla, ktoré budú vašej spoločnosti prefakturované.

9. ĎALŠIE INFORMÁCIE A ZOZNAMY SERVISNEJ SIETE

Ak budete mať akékoľvek otázky týkajúce sa ponuky, zmluvy, platieb atď., neváhajte a obráťte sa na nás vo VWFS alebo na našej adrese.

Telefónne čísla

Operatívny lízing:	+421 2 49 29 23 55
Servisné opravy:	+421 2 49 29 23 92, 94
Výmena a nákup pneumatík:	+421 2 49 29 23 92, 94
Poistné udalosti:	+421 2 49 29 23 58
Tankovacie karty:	+421 2 49 29 22 74

Uvedené telefónne čísla sú vám k dispozícii v pracovnom čase spoločnosti VWFS v pondelok až piatok od 8.00 do 17.00 hod.

E-mail

Operatívny lízing: fleet@vwfs.sk
Poistné udalosti: puol@vwfs.sk
Servis: [servisol@vwfs.sk](mailto:servis@vwfs.sk)

Sídlo spoločnosti VWFS

VOLKSWAGEN Finančné služby Slovensko s.r.o.
Vajnorská 98
831 04 Bratislava

Korešpondenčná adresa VWFS

VOLKSWAGEN Finančné služby Slovensko s.r.o.
Vajnorská 98
P. O. Box 17
830 03 Bratislava 33

Pracovný čas

Po – Pi: 8.00 – 17.00 hod.



PNEUMATIKY

PREVÁDZKA	ADRESA	PSČ
Bratislava	Einsteinova 1	851 01
Bratislava	Račianska 30	831 03
Bratislava	Lamačská cesta 73	841 03
Bratislava	Rožňavská 30/A	821 04
Bratislava – VO	Rožňavská 30/A	821 04
Bratislava	Vajnorská 129	831 04
Senec	Polná 4	903 01
Trnava	Bratislavská 38	917 01
Trnava	Trstínska 9	917 01
Trnava	Nová 1	917 01
Banská Bystrica	Zvolenská cesta 6854/51	974 01
Martin	Priekopská 32	036 01
Nitra	Levická cesta 5	949 01
Piešťany	Vrbovská cesta 6452/46	921 01
Považská Bystrica	M. R. Štefánika 136	017 01
Prievidza	Košovská cesta	971 01
Púchov	Hollého 807	020 01
Topoľčany	Odbojárov 294/10	955 01
Trenčín	M. R. Štefánika 81	911 01
Košice	Južná trieda 66	040 01
Prešov	Bardejovská 22	080 01
Rimavská Sobota	časť Sobôtka 34	979 01
Zvolen	Pribinova 68	960 01
Dolný Kubín	Námestie Oravy 523	026 01
Námestovo	Klíňanská cesta 1153	029 01
Ružomberok	Bystrická cesta 62	034 01
Tvrdošín	Vojtaššákova 832	027 44
Nové Zámky	Budovateľská 2	914 01

MIKONA - MOP

TELEFÓN		MOBIL
+421 2 62 41 07 35		+421 902 979 624
+421 2 43 42 86 17	+421 903 408 080	+421 903 791 286
+421 2 54 77 31 41	+421 902 979 676	+421 903 408 102
+421 2 48 20 22 01	+421 902 979 662	+421 903 208 079
	+421 903 265 301	+421 903 282 514
+421 2 44 45 21 71	+421 902 979 623	+421 904 674 156
+421 2 45 92 23 19		+421 902 979 677
+421 33 551 27 18	+421 903 727 834	+421 903 427 607
+421 33 534 44 91		+421 903 791 559
	+421 902 979 669	+421 903 727 406
+421 48 416 23 01		+421 903 903 618
+421 43 428 60 79		+421 903 528 735
+421 37 658 09 41		+421 902 979 609
+421 33 774 09 21		+421 902 979 683
+421 42 432 07 22		+421 903 282 513
+421 46 542 07 37		+421 903 805 192
+421 42 464 23 86		+421 903 450 372
+421 38 532 70 70		+421 903 528 731
+421 32 743 56 38	+421 902 979 618	+421 903 282 509
+421 55 677 09 80		+421 902 979 650
+421 51 772 38 65		+421 902 979 653
+421 47 581 10 64		+421 904 229 360
+421 45 545 51 64		+421 903 727 489
+421 43 586 71 28		+421 903 805 752
+421 43 552 40 24		+421 903 537 587
+421 44 432 39 40		+421 903 621 901
+421 43 532 28 60		+421 901 769 632
+421 35 642 62 09		+421 902 979 681

PNEUMATIKY

MESTO	NÁZOV	ADRESA
Bratislava	COMBI PNEU s.r.o.	Galvaniho 12
Trnava	Pneuservis Skukálek	Jánošíkova 813/1
Nitra	Pneuservis ROKO	Braneckého 23
Piešťany	AMIKO Slovakia	Bratislavská 2799/130
Trenčín	PROFI TYRES	Bratislavská ul. 478
Žilina	PNEUSERVIS Mrázik	Kragujevská 1
Martin	VEMAX Martin	Robotnícka 9
Poprad	BaB autoslužby	OC MAX Dlhé Hony 4587/1
Prešov	BIADO	Bottová 3
Košice	APIL	Podnikateľská 5
Bojnice	Pneuservis Humaj	Opatovská cesta 9
Dunajská Streda	Pneuservis BEKE	Októbrova 49
Komárno	Zoltán Méhes - PNEUCENTRUM	Platanová alej 10
Hurbanovo	Štefan Dikác - D a K	Podzáhradná 45
Rimavská Sobota	AUTOTRADE R.S.	Cerenčianska cesta 2379
Senica	Pneuservis ROJT	Železničná 1534
Liptovský Mikuláš	SEVYT	Starohorského 10
Ružomberok	PNEU MOTOTECHNA	Hlavná stanica 3
Spišská Nová Ves	Balaro s.r.o. (PREMIO)	Radlinského 28
Banská Bystrica	AUTOSTOP MONCOL	Zvolenská cesta 37
Nové Zámky	EUROCAR NZ	Komárňanská cesta 92
Hlohovec	BAYERN CENTER HC	Hviezdoslavova 25
Michalovce	BESTDRIVE	Močarianska 1534/4
Nové Mesto nad Váhom	František Jankech (PREMIO)	Trenčianská 17
Rožňava	UNI RACING S.R.O.	Šafárikova 1953/45
Levice	AUTOLINE LV	Mochovská 15

PSČ	MOBIL
821 04	+421 905 828 923
917 07	+421 905 744 666
949 01	+421 905 258 421
921 01	+421 905 538 443
911 06	+421 905 930 911
010 01	+421 903 555 505
036 01	+421 905 276 210
058 07	+421 905 783 252
080 01	+421 907 155 950
040 17	+421 907 955 077
972 01	+421 905 641 693
929 01	+421 905 466 214
945 01	+421 905 442 818
947 01	+421 905 554 407
979 01	+421 915 959 818
905 01	+421 903 263 539
031 01	+421 905 490 492
034 01	+421 915 963 520
052 01	+421 915 879 419
974 01	+421 905 458 505
940 02	+421 908 463 606
920 01	+421 907 888 883
071 01	+421 918 713 069
915 01	+421 905 213 624
048 01	+421 918 637 377
934 01	+421 905 969 355

PNEUMATIKY

PREVÁDZKA	ADRESA	ADRESA
Bánovce nad Bebravou	MIKONA – Ing. Janšák	Svätoplukova 1514
Bytča	MZ Pneu s.r.o.	S. Sakalovej 1303
Liptovský Mikuláš	Imos Liptov	Hodžova 1160
Lučenec	Ing. Stanko Miroslav	Zvolenská cesta 42/A
Nové Mesto nad Váhom	JANKECH František-Jakub	Trenčianska 17
Partizánske	MIKONA – Ing. Janšák	Nemocničná 1569
Ružomberok	Imos Liptov	Bystrická cesta 4963
Senica	Imos Liptov	Priemyselná 285
Žilina	MZ Pneu s.r.o.	Kamenná cesta 91
Poprad	Imos Liptov	Bulharská 9

MIKONA - PARTNER

PSČ	TELEFÓN	MOBIL
957 01		+421 905 539 648
014 01	+421 41 552 10 09	+421 908 942 499
031 01	+421 44 562 36 25	+421 911 481 200
984 01	+421 47 432 56 68	+421 907 830 075
915 01	+421 32 771 50 32	+421 905 213 624
958 01		+421 915 753 116
034 01	+421 44 435 35 52	+421 911 481 203
905 01	+421 34 654 31 68	+421 911 481 204
010 01	+421 41 724 46 09	+421 905 274 930
858 01		+421 911 481 200

ZOZNAM PREDAJCOV ŠKODA

BRATISLAVSKÝ KRAJ

AUTO ROTOS – ROZBORA s.r.o.	Račianska 184/B
Auto Lamač spol. s r. o.	Hodonínska 13
BOAT a.s.	Vajnorská 167
DANUBIASERVICE, a.s.	Rožňavská 30
HÍLEK a spol., a.s. – Malacky	Pezinská 2903
IMPA Bratislava, a.s.	Panónska cesta 23
KARIREAL SLOVAKIA, a.s.	Nová 17
Porsche Inter Auto Slovakia, spol. s r.o – o.z. Vajnorská	Vajnorská 162
Porsche Inter Auto Slovakia, spol. s r.o.	Dolnozemska 7
Todos Bratislava s.r.o.	M. Sch. Trnavského 14

TRNAVSKÝ KRAJ

ARAVÉR a.s. pob. Piešťany	Žilinská cesta 116
AUTOCOMODEX TRNAVA, spol. s r.o.	Nitrianska 1
Autoprofit, s.r.o.	Šaľská 743/2
Bayern Center HC, s.r.o.	Hviezdoslavova 25
Branislav Skukálek – AUTOSERVICE	Štefana Moyzesa 45
DS-Car, s. r. o.	Hlavná 21
Fridrich Bors Oprava Automobilov	Vojtechovce 621
HÍLEK a spol., a. s.	Vajanského 24
IMPA Šamorín, s.r.o.	Bratislavská cesta 75
RM JET, spol. s.r.o.	Bratislavská 7482/80

Bratislava	+421 2 49 49 18 35
------------	--------------------

Bratislava	+421 2 38 10 54 01
------------	--------------------

Bratislava	+421 2 49 28 01 04
------------	--------------------

Bratislava	+421 2 48 48 41 11
------------	--------------------

Malacky	+421 34 772 57 77
---------	-------------------

Bratislava	+421 800 10 20 10
------------	-------------------

Pezinok	+421 800 11 31 17
---------	-------------------

Bratislava	+421 2 49 26 24 00
------------	--------------------

Bratislava	+421 2 49 26 29 00
------------	--------------------

Bratislava	+421 800 10 21 03
------------	-------------------

Piešťany	+421 33 771 86 34
----------	-------------------

Trnava	+421 33 553 68 49
--------	-------------------

Galanta	+421 31 788 42 01
---------	-------------------

Hlohovec	+421 33 732 09 21
----------	-------------------

Trnava	+421 33 554 57 30
--------	-------------------

Dunajská Streda	+421 31 591 02 41
-----------------	-------------------

Nový Život	+421 31 569 25 02
------------	-------------------

Senica	+421 34 651 52 52
--------	-------------------

Šamorín	+421 800 10 20 10
---------	-------------------

Trnava	+421 33 592 17 77
--------	-------------------

ZOZNAM PREDAJCOV ŠKODA

NITRIANSKY KRAJ

AUTOSERVIS JAKUB, spol. s r.o.	Dopravná 2069/1
Autocentrum CYDA s. r. o.	Kalnická cesta 1/C
HELORO s.r.o.	Prowazekova 7
MOTO JAS, s.r.o.	Cabajská 29
Porsche Inter Auto Slovakia, spol. s r.o. – o.z. Nitra	Bratislavská 18
Porsche Inter Auto Slovakia, spol. s r.o. – o.z. Nové Zámky	Výpalisko 26

TRENČIANSKY KRAJ

ARAVÉR a.s.	M. R. Štefánika 26
AUTOKOMPLEXX, spol. s r. o.	A. Hlinku 483
AUTOMAX Plus s. r. o.	Sládkovičova 127/632
Auto-Centrum, a.s.	Centrum I 1725
CORA Myjava, s.r.o.	Brezovská 460/9
PRVÝ NOVOMESTSKÝ AUTOSERVIS s. r. o.	Trenčianska 64
PRVÝ TRENČIANSKY AUTOSERVIS s. r. o.	Bratislavská V/56

ŽILINSKÝ KRAJ

AUTOPROFIT, s.r.o., Čadca	A. Hlinku 483
G A L I M E X s.r.o.	Sučianska 5470/49
G A L I M E X s.r.o., prev. Žilina	Rosinská cesta 21
IMPA Dolný Kubín, s.r.o.	Janoškova 2278
IMPA Liptovský Mikuláš, s.r.o.	Ul. 1. mája 3528
IMPA Žilina, s.r.o.	Pri rieke 795/3
SECO AUTOTRANS s.r.o.	Jesenského 25
Todos Ružomberok s. r. o.	Tatranská cesta 66
Todos Žilina s.r.o.	Kragujevská 1

Topoľčany	+421 38 536 52 08
Levice	+421 36 631 25 57
Komárno	+421 35 774 08 62
Nitra	+421 37 777 76 77
Nitra	+421 37 693 33 69
Nové Zámky	+421 35 692 22 79

Trenčín	+421 32 743 02 78
Nováky	+421 46 512 09 20
Považská Bystrica	+421 902 966 027
Dubnica nad Váhom	+421 42 445 00 39
Myjava	+421 34 621 50 41
Nové Mesto nad Váhom	+421 32 774 14 44
Trenčín	+421 32 650 91 27

Čadca	+421 41 433 23 33
Martin	+421 43 400 51 11
Žilina	+421 41 506 11 15
Dolný Kubín	+421 800 10 20 10
Liptovský Mikuláš	+421 800 10 20 10
Žilina	+421 800 10 20 10
Martin	+421 43 444 48 44
Ružomberok	+421 800 10 21 03
Žilina	+421 800 10 21 03

ZOZNAM PREDAJCOV ŠKODA

BANSKOBYSTRICKÝ KRAJ

AUTO SLOVÁK s r. o.	Strážska cesta 5614
AUTO PARK Brezno. s. r. o.	Cesta osloboditeľov 2419/21
AUTOCENTRUM BYSTRIAŇSKY, spol. s r. o., Lučenec	Gemerská 2
AUTONOVO, a. s.	Zvolenská cesta 40
AUTORIS, s.r.o.	Školská 36
EUROMOTOR, spol. s r.o.	Čerešňová 8A
IMPA Žiar nad Hronom s.r.o.	Priemyselná 1

PREŠOVSKÝ KRAJ

AUTONOVA, s.r.o.	Priemyselný areál – Východ 3406
CAMEA Car, a.s.	Duklianska 24
Š – AUTOSERVIS Bardejov, prev. Stropkov	Požiarická 5
PO CAR s.r.o.	Petrovianska 1
Š – AUTOSERVIS Bardejov, s.r.o.	Priemyselná 20
Š – AUTOSERVIS Vranov, s.r.o.	Hronského 1115
ALD MOBIL s.r.o.	Levočská 33

KOŠICKÝ KRAJ

A-MOBIL s.r.o.	Pribenická 6
AUTOVES s.r.o.	Duklianska 55
Auto Gabriel, s. r. o.	Osloboditeľov 70
Moris Slovakia s.r.o.	Alejová 4
QALT s.r.o.	Južná trieda 64
Š-Autoservis Vranov s. r. o., prev. Michalovce	Močarianska 5824
Todos Košice s. r. o.	Prešovská cesta 1212

Zvolen	+421 45 533 16 41
Brezno	+421 48 612 30 30
Lučenec	+421 47 432 20 26
Banská Bystrica	+421 48 471 81 52
Rimavská Sobota	+421 47 563 15 69
Banská Bystrica	+421 48 472 77 44
Ladomerská Vieska	+421 800 10 20 10

Poprad	+421 52 451 31 09
Prešov	+421 51 773 38 34
Stropkov	+421 54 742 27 50
Prešov	+421 51 756 02 12
Bardejov	+421 54 472 84 56
Vranov nad Topľou	+421 57 442 47 45
Stará Ľubovňa	+421 52 436 95 67

Kráľovský Chlmec	+421 56 632 22 13
Spišská Nová Ves	+421 53 442 52 53
Košice	+421 55 683 91 16
Košice	+421 55 789 01 08
Košice	+421 55 670 33 33
Michalovce	+421 56 687 02 12
Košice	+421 800 102 103

ZOZNAM PREDAJCOV SEAT

BRATISLAVSKÝ KRAJ

Auto BNP, s.r.o.	Vrakunská 1
BOAT a.s.	Vajnorská 167
HÍLEK a spol., a.s. – Malacky	Pezinská 2903
Porsche Inter Auto Slovakia, spol. s r.o.	Dolnozemská 7

TRNAVSKÝ KRAJ

ARAVÉR a.s., pob. Piešťany	Žilinská cesta 116
Autoprofit, s.r.o.	Šalská 743/2
DS-Car, s. r. o.	Hlavná 21
HÍLEK a spol., a. s.	Vajanského 24
RM Jet, spol. s r. o.	Bratislavská 7482/80

NITRIANSKY KRAJ

ALBEX PLUS, s.r.o.	Novozámocká 2796/3A
--------------------	---------------------

TRENČIANSKY KRAJ

PRVÝ TRENČIANSKY AUTOSERVIS s.r.o.	Bratislavská V/56
R.O.P. car s.r.o.	Bojnická cesta 39/E

ŽILINSKÝ KRAJ

AUTOSUN Ružomberok s.r.o.	Pod skalami 5110
Auto Forum Martin, s.r.o.	Tomášikova 4219
Todos Žilina	Kragujevská 1

BANSKOBYSTRICKÝ KRAJ

AUTO SLOVÁK s.r.o.	Strážska cesta 5614
Autonovo a. s.	Zvolenská cesta 40

Bratislava	+421 2 40 25 28 61
------------	--------------------

Bratislava	+421 2 49 28 02 01
------------	--------------------

Malacky	+421 34 772 57 77
---------	-------------------

Bratislava	+421 2 49 26 22 00
------------	--------------------

Piešťany	+421 903 826 002
----------	------------------

Galanta	+421 31 788 42 11
---------	-------------------

Dunajská Streda	+421 90 594 93 55
-----------------	-------------------

Senica	+421 34 651 25 89
--------	-------------------

Trnava	+421 33 592 17 86
--------	-------------------

Nitra	+421 37 657 50 57
-------	-------------------

Trenčín	+421 903 826 158
---------	------------------

Prievidza	+421 46 543 06 88
-----------	-------------------

Ružomberok	+421 44 434 23 23
------------	-------------------

Martin	+421 43 413 46 42
--------	-------------------

Žilina	+421 905 458 397
--------	------------------

Zvolen	+421 45 540 14 70
--------	-------------------

Banská Bystrica	+421 48 470 02 40
-----------------	-------------------

ZOZNAM PREDAJCOV SEAT

PREŠOVSKÝ KRAJ

AUTONOVA, s.r.o.

Priemyselný areál – Východ 3406

CAMEA Car, a.s.

Duklianska 24

Š – AUTOSERVIS Vranov, s.r.o.

Hronského 1115

KOŠICKÝ KRAJ

AUTOSPOL VLASATÝ, spol. s r.o.

Prešovská cesta 69



Poprad	+421 52 451 31 22
--------	-------------------

Prešov	+421 51 748 06 80
--------	-------------------

Vranov nad Topľou	+421 57 488 17 30
-------------------	-------------------

Košice	+421 55 632 50 55
--------	-------------------

ZOZNAM PREDAJCOV VOLKSWAGEN

BRATISLAVSKÝ KRAJ

BOAT a.s.	Vajnorská 167
Porsche Inter Auto Slovakia, spol. s r.o – o.z. Vajnorská	Vajnorská 162
Porsche Inter Auto Slovakia, spol. s r.o.	Dolnozemská 7

TRNAVSKÝ KRAJ

ARAVÉR a.s., pob. Piešťany	Žilinská cesta 116
AUTOCOMODEX TRNAVA, spol. s r.o.	Nitrianska 1
Autoprofit, s.r.o.	Šaľská 743/2
DS-CAR, s.r.o.	Hlavná 21
HÍLEK a spol., a. s.	Vajanského 24

NITRIANSKY KRAJ

ARAVÉR a.s., pob. Nitra	Topoľčianska 2A
Porsche Inter Auto Slovakia, spol. s r.o. – o.z. Nové Zámky	Výpalisko 26

TRENČIANSKY KRAJ

ARAVÉR a.s.	M. R. Štefánika 26
AUTOMAX Plus s.r.o.	Sládkovičova 127/632

ŽILINSKÝ KRAJ

G A L I M E X s.r.o.	Sučianska 5470/49
G A L I M E X s.r.o., prev. Žilina	Rosinská cesta 21

Bratislava +421 2 49 28 02 40

Bratislava +421 2 49 26 24 44

Bratislava +421 2 49 26 22 00

Piešťany +421 33 771 89 34

Trnava +421 33 553 74 22

Galanta +421 31 788 42 60

Dunajská Streda +421 31 591 02 11

Senica +421 34 651 25 89

Nitra +421 37 656 01 11

Nové Zámky +421 35 692 22 69

Trenčín +421 32 744 13 65

Považská Bystrica +421 42 437 92 17

Martin +421 43 400 51 12

Žilina +421 41 506 11 12

ZOZNAM PREDAJCOV VOLKSWAGEN

BANSKOBYSTRICKÝ KRAJ

AUTOCENTRUM BYSTRIAŇSKY, spol. s r.o., Lučenec	Gemerská 2
AUTONOVO, a. s.	Zvolenská cesta 40
Auto Unicom Zvolen, s.r.o.	Strážska cesta 9169

PREŠOVSKÝ KRAJ

DOVE, s.r.o.	MOTOCENTRUM areál 3052
PO CAR s.r.o.	Petrovianska 1
Š – AUTOSERVIS Vranov, s.r.o.	Hronského 1115

KOŠICKÝ KRAJ

Auto Gabriel, s. r. o.	Osloboditeľov 70
EGOVAN, spol. s r.o.	Hviezdoslavova 17

Lučenec	+421 47 451 14 96
---------	-------------------

Banská Bystrica	+421 48 436 63 00
-----------------	-------------------

Zvolen	+421 45 524 54 16
--------	-------------------

Poprad	+421 52 787 78 11
--------	-------------------

Prešov	+421 51 756 02 09
--------	-------------------

Vranov nad Topľou	+421 57 488 17 30
-------------------	-------------------

Košice	+421 55 683 91 14
--------	-------------------

Michalovce	+421 56 688 38 92
------------	-------------------

ZOZNAM PREDAJCOV AUDI

BRATISLAVSKÝ KRAJ

AC Bratislava, spol. s r.o.

Harmincova 2/B

Porsche Inter Auto Slovakia, spol. s r. o. – o. z. Zlaté piesky

Cesta na Senec 2/A

TRNAVSKÝ KRAJ

DS-CAR, s. r. o.

Hlavná 21

NITRIANSKY KRAJ

ARAVÉR a. s., pob. Nitra

Topoľčianska 2A

TRENČIANSKY KRAJ

ARAVÉR a. s.

M. R. Štefánika 26

ŽILINSKÝ KRAJ

G A L I M E X s.r.o.

Sučianska 5470/49

G A L I M E X s.r.o., prev. Žilina

Rosinská cesta 21

BANSKOBYSTRICKÝ KRAJ

AUTONOVO, a. s.

Zvolenská cesta 40

PREŠOVSKÝ KRAJ

PO CAR s.r.o.

Petrovianska 1

KOŠICKÝ KRAJ

Auto Gabriel, s. r. o.

Osloboditeľov 70

Moris Slovakia s. r. o.

Alejová 4

Bratislava +421 2 32 29 24 11

Bratislava +421 2 49 26 25 00

Dunajská Streda +421 31 591 02 31

Nitra +421 37 656 01 11

Trenčín +421 903 826 148

Martin +421 43 400 51 11

Žilina +421 41 506 11 11

Banská Bystrica +421 48 436 63 09

Prešov +421 51 756 02 61

Košice +421 915 992 862

Košice +421 911 600 951

VOLKSWAGEN Finančné služby Slovensko s.r.o.

Vajnorská 98, 831 04 Bratislava

(Po – Pi: 8.00 – 17.00)

Tel.: +421 2 49 292 010

E-mail: zakaznicke.centrum@vwfs.sk

www.vwfs.sk

The background of the page is a solid teal color. Overlaid on this background are several abstract, glowing white lines that flow and curve across the lower half of the image, creating a sense of motion and modern design.